

Doplňující údaje:

|      |         |          |                |              |             |                |
|------|---------|----------|----------------|--------------|-------------|----------------|
|      |         |          |                |              |             |                |
|      |         |          |                |              |             |                |
| 0    | 06/2017 | 1.vydání | Mgr. Reichlová | -            | RNDr. Grúz  | RNDr.Bc. Bosák |
|      |         |          | v.r.           | -            | v.r.        | v.r.           |
| Rev. | Datum   | Popis    | Vypracoval     | Kreslil/psal | Kontroloval | Schválil       |

Objednatel:

MORAVIA CONSULT Olomouc, a.s.  
Legionářská 8  
772 00 Olomouc

Souprava:

Zhotovitel:

**ECOLOGICAL CONSULTING a.s.**  
Na Střelnici 48, 779 00 Olomouc  
tel: 585 203 166, fax: 585 203 169  
e-mail: [ecological@ecological.cz](mailto:ecological@ecological.cz)



Projekt:

**„Zvýšení traťové rychlosti v úseku Valašské Meziříčí  
– Hustopeče nad Bečvou“**

Číslo  
projektu:

320/17025

VP (HIP):

Mgr. Reichlová

Stupeň:

PD

KÚ: Olomoucký a Zlínský kraj

OÚ, MÚ:

Datum:

06/2017

Obsah:

Archiv:

Formát:

Měřítko:

Část:

Příloha:

**Vliv stavby na životní prostředí**

**B.6.1**

-

**Objednatel:** MORAVIA CONSULT Olomouc a. s., Legionářská 8, 772 00 Olomouc

**Zpracovatel:**

**Ecological Consulting a.s.**

Na Střelnici 48, 779 00 Olomouc, tel. 585 203 166

e-mail: [ecological@ecological.cz](mailto:ecological@ecological.cz) ; [www.ecological.cz](http://www.ecological.cz)

Červen 2017



Mgr. Petra Reichlová

**Rozdělovník:**

5x digitální verze: MCO a. s., Legionářská 8, 772 00 Olomouc

1x digitální verze: Ecological Consulting a.s., Na Střelnici 48, 779 00 Olomouc

**Řešitelský kolektiv:**

**Mgr. Petra Reichlová – technické složky životního prostředí, vliv na veřejné zdraví**

- oprávněná osoba k posuzování vlivů na veřejné zdraví  
(Pořadové číslo osvědčení o odborné způsobilosti pro oblast posuzování vlivů na veřejné zdraví 6/2009, č.j.:38259-OVZ-32.1-24.8.09)

*Ecological Consulting a.s., Na Střelnici 48, 779 00 Olomouc, tel. 585 203 166*

**Mgr. et Mgr. Martina Fialová - botanika**

- autorizovaná osoba ke zpracování biologických hodnocení dle §67 zákona č.114/1992 Sb., o ochraně přírody a krajiny v platném znění (rozhodnutí Ministerstva životního prostředí č.j. 75966/ENV/10 ze dne 7.10.2010)
- autorizovaná osoba k provádění posouzení podle §45i zákona č.114/1992 Sb., o ochraně přírody a krajiny v platném znění rozhodnutí Ministerstva životního prostředí č.j. 29539/ENV/09, 998/630/09 ze dne 23.4.2009)

*Ecological Consulting a.s., Na Střelnici 48, 779 00 Olomouc, tel. 585 203 166*

**Mgr. Jan Michalička - zoologie**

*Ecological Consulting a.s., Na Střelnici 48, 779 00 Olomouc, tel. 585 203 166*

**Ing. Pavel Kreuziger - hluková studie**

*Ecological Consulting a.s., Na Střelnici 48, 779 00 Olomouc, pobočka Brno, tel. 532 091 206*

**Mgr. Radim Kočvara – zoologie**

- autorizovaná osoba ke zpracování biologických hodnocení dle §67 zákona č. 114/1992 Sb., o ochraně přírody a krajiny v platném znění (rozhodnutí Ministerstva životního prostředí č.j. 12195/ENV/06/482/640/06 ze dne 14.3.2006, rozhodnutí o prodloužení autorizace č.j. 20442/ENV/11/1130/610/11 ze dne 10.3.2011)

*Záříč 92, 768 11 Chropyně, tel. 573 355 298, 604 356 795*

**OBSAH:**

|  |           |
|--|-----------|
| <b>ÚVOD .....</b>  | <b>6</b>  |
| <b>A) VLIV STAVBY NA ŽIVOTNÍ PROSTŘEDÍ.....</b>  | <b>6</b>  |
| A.1. OVZDUŠÍ.....  | 6         |
| A. 2. HLUK .....   | 7         |
| A. 4. VIBRACE .....  | 12        |
| A. 3. VODA.....  | 13        |
| A. 4. ODPADY .....   | 14        |
| A. 5. PŮDA .....   | 16        |
| <b>B) VLIV STAVBY NA PŘÍRODU A KRAJINU .....</b>   | <b>17</b> |
| B. 1. OCHRANA DŘEVIN .....   | 17        |
| B. 2. OCHRANA PAMÁTNÝCH STROMŮ.....  | 18        |
| B. 3. OCHRANA ROSTLIN A ŽIVOČICHŮ .....  | 18        |
| B. 4. ZVLÁŠTĚ CHRÁNĚNÁ ÚZEMÍ.....  | 26        |
| B. 5. NEROSTNÉ SUROVINY .....  | 26        |
| B. 6. ZACHOVÁNÍ EKOLOGICKÝCH FUNKCÍ A VAZEB V KRAJINĚ .....  | 27        |
| B. 7. KULTURNÍ PAMÁTKY A ARCHEOLOGICKÉ NÁLEZY .....  | 28        |
| <b>C) VLIV NA SOUSTAVU CHRÁNĚNÝCH ÚZEMÍ NATURA 2000 .....</b>  | <b>29</b> |
| <b>D) NÁVRH ZOHLEDNĚNÍ PODMÍNEK ZE ZÁVĚRU ZJIŠŤOVACÍHO ŘÍZENÍ NEBO<br/>STANOVISKA EIA .....</b>                                | <b>31</b> |
| <b>E) NAVRHOVANÁ OCHRANNÁ A BEZPEČNOSTNÍ PÁSMA, ROZSAH OMEZENÍ A<br/>PODMÍNKY OCHRANY PODLE JINÝCH PRÁVNÍCH PŘEDPISŮ .....</b> | <b>34</b> |
| <b>PŘÍLOHY .....</b>   | <b>38</b> |

## **ÚVOD**

Tato část dokumentace se zabývá vlivem realizace stavebního záměru na životní prostředí v dotčené lokalitě a širším okolí stavby. Dokument je členěn podle vyhlášky 499/2006 Sb., o dokumentaci staveb v platném znění.

## **a) VLIV STAVBY NA ŽIVOTNÍ PROSTŘEDÍ**

### **a.1. Ovzduší**

#### **Období výstavby**

Vzhledem k tomu, že negativní ovlivnění kvality ovzduší v zájmové lokalitě bude v období výstavby krátkodobé a vzhledem k obtížné modelovatelnosti této etapy, nebyla pro období výstavby rozptylová situace kalkulována.

Vlivem výstavby dojde k dočasnému ovlivnění kvality ovzduší, na kterém se bude podílet automobilová doprava (transport materiálu, stavební mechanismy), ale i vlastní plocha stavenišť a samotná sanace štěrkového lože (zvýšení prašnosti v jednotlivých úsecích úpravy trati). Rozsah této zátěže závisí na technologické kázni dodavatelů stavby a na zvolené technologii stavby.

#### *Stacionární zdroje znečištění ovzduší*

V období výstavby bude zdrojem znečišťování ovzduší emisemi tuhých částic (prach) vlastní staveniště. Proto je nezbytné provést především technická a organizační opatření, která povedou k minimalizaci znečišťování ovzduší během stavebních prací.

V souvislosti s odstraňováním odpadů na posuzované stavbě bude pravděpodobně potřeba použít mobilní recyklační linku pro recyklaci štěrkového lože. Linka bude umístěna v prostorách žst. Hustopeče nad Bečvou. Dle zákona č. 201/2012 Sb. o ochraně ovzduší je recyklační linka stavebních hmot o projektovaném výkonu vyšším než 25 m<sup>3</sup>/den vyjmenovaným zdrojem dle přílohy č. 2 zákona. Dodavatel recyklační linky bude mít platné povolení provozu stacionárního zdroje dle §11 zákona č. 201/2012 Sb.

#### *Mobilní zdroje znečišťování ovzduší*

Po dobu výstavby budou ovzduší ovlivňovat zejména automobily (doprava materiálu na stavbu, odvoz odpadu) a stavební mechanismy. Znečištění z dopravy se výrazně projevuje především v blízkém okolí komunikací. Přibližně 5 - 10 m od zdroje dochází k prudkému

poklesu koncentrací imisí jednotlivých škodlivin. Automobilová doprava produkuje následující škodliviny: oxidy dusíku (NO<sub>x</sub>), tuhé znečišťující látky (TZL), oxid uhelnatý (CO), v menší míře oxid siřičitý (SO<sub>2</sub>), jiné anorganické a organické látky (zastoupené obvykle benzenem a benzo(a)pyrenem).

**Emise lze účinně snížit nejen dobrou dodavatelskou kázní, ale také dodržením následujících opatření:**

- minimalizace plošného rozsahu zařízení stavenišť;
- používané komunikace budou pravidelně čištěny, aby nedocházelo vlivem povětrnostních podmínek ke zvýšené prašnosti;
- používané komunikace a zařízení stavenišť budou v suchém období roku pravidelně skrápěny;
- stavební mechanismy a nákladní automobily vyjíždějící ze stavby budou důsledně čištěny;
- nákladní automobily převážející zeminu a stavební materiál budou řádně zaplachtovány;
- zařízení stavenišť a případné sklady sypkých hmot je třeba umístit mimo obytnou zástavbu.

### **Období provozu**

V rámci realizace záměru nebude instalován vyjmenovaný zdroj v příloze č. 2 zák. č. 201/2012 Sb., o ochraně ovzduší, ve znění platných předpisů.

Provoz dieselových lokomotiv na trati způsobuje v současnosti určité imisní zatížení obytné zástavby okolo trati. Dle zkušenosti s obdobnými stavebními záměry lze předpokládat, že navýšení imisní zátěže z provozu dieselových lokomotiv se na kvalitě ovzduší se prakticky neprojeví.

### **a. 2. Hluk**

Pro vyhodnocení vlivu hluku z provozu rekonstruované železniční trati byla zpracována hluková studie, která je samostatnou částí projektové dokumentace B.6.3.

V hodnocení byl řešen nejvýznamnější zdroj hluku související se záměrem, a to železniční doprava. Byla hodnocena varianta výhledová (tzn. po rekonstrukci železničního svršku).

### **Období výstavby**

Hlavními bodovými zdroji hluku po dobu výstavby záměru budou stavební mechanismy nasazené v průběhu stavebních a zemních prací. Hlavním liniovým zdrojem bude stavební doprava. Předpokládá se nasazení běžných stavebních mechanismů - bagry, nakladače, nákladní auta, hutnicí mechanismy, finišery a válce, autojeřáby, autodomíchávače, aj.

Ve stávající fázi projektové dokumentace není znám přesný harmonogram výstavby a nasazení jednotlivých typů strojů a zařízení. Hluk ze staveniště bude v čase proměnlivý a bude závislý na druhu, množství a místě prováděných prací, druhu a stavu stavebních strojů, počtu pracovníků a organizaci práce. Hlukové působení bude maximálně omezeno organizací výstavby, příp. používáním individuálních opatření k odhlučnění jednotlivých mechanismů (pokud to výstavba a její postup umožní).

### **Období provozu**

Po potřebě posouzení vlivu záměru na životní prostředí byla v rámci provozu zpracována hluková studie (viz část dokumentace B.6.3). Pro vyhodnocení akustických účinků bylo přihlédnuto k požadavkům a ustanovením nařízení vlády č. 272/2011 Sb. o ochraně zdraví před nepříznivými účinky hluku a vibrací, v platném znění, a k příslušným normám z oblasti akustiky. Pro výpočet hlukové zátěže bylo použito softwaru LimA, který je zpracován na základě mezinárodních standardů a metod, jejichž výběr je dán doporučením Evropské komise a směrnicí č. 49 EU.

Podle ustanovení NV 272/2011 Sb. je hygienický limit hluku vyjádřený ekvivalentní hladinou akustického tlaku A od dopravy na drahách v chráněném venkovní prostoru a chráněném venkovním prostoru staveb stanovený součtem základní hladiny hluku  $L_{AZ} = 50$  dB a příslušných korekcí:

#### **pro hluk z dopravy na dráhách v OPD**

pro den od 6<sup>00</sup> - 22<sup>00</sup> hod  $L_{Aeq,T} = 65$  dB

#### **pro hluk z dopravy na dráhách mimo OPD**

pro den od 6<sup>00</sup> - 22<sup>00</sup> hod  $L_{Aeq,T} = 60$  dB

v noční se nepředpokládá zvýšení stavu hlučnosti - režim staré hlukové zátěže

pro noc od 22<sup>00</sup> - 6<sup>00</sup> hod  $L_{Aeq,T} = 65$  dB

Porovnáním ekvivalentních hladin akustického tlaku od železniční dopravy z roku 2000 se stávajícím stavem hlučnosti bylo zjištěno, že nedošlo k významnější změně.

Ve výhledovém stavu se předpokládá v denní době významné zvýšení rychlosti i počtu rychlíků, které tuto rychlost dokáží dosáhnout, proto v denní době není použit režim staré hlukové zátěže.

#### Výpočet

Na základě přímého akustického měření viz část B.6.3 projektové dokumentace (uskutečněného dne 9.10.2013) byly stanoveny hlučnosti jednotlivých typů vlakových souprav a byl proveden dopočet stávajícího hlukového ovlivnění. Ve výpočtovém modelu je proveden výpočet se stávajícími intenzitami dopravy. Do ověřeného modelu jsou dosazeny intenzity vlakové dopravy dle GVD 2000-2001 a jsou provedeny výpočty zatížení hlukem z dopravy pro denní a noční dobu - stav pro rok 2000. V modelu byla zohledněna rekonstrukce kolejového svršku a byly doplněny intenzity dopravy pro výhledový stav. Hodnoty ekvivalentních hladin akustického tlaku byly vypočteny pro výhledový stav v denní a noční době. Na základě těchto hodnot a jejich porovnáním s limitními hodnotami dle Nařízení vlády č. 272/2011 Sb., byly navrženy odpovídající protihluková opatření.

Hladiny hluku zjištěné z přímého akustického měření v blízkosti posuzovaného záměru jsou přepočteny na stávající intenzity dopravy a jsou porovnány s hladinami hluku získanými z výpočtového modelu (viz tab.č.3).

**Tab. č. 1: Srovnání naměřené a vypočtené hodnoty v bodech měření**

| Místo měření | Modelové hodnoty |         | Naměřené hodnoty |         | Rozdíl  |         |
|--------------|------------------|---------|------------------|---------|---------|---------|
|              | Den              | Noc     | Den              | Noc     | Den     | Noc     |
| M1           | 61,8 dB          | 62,2 dB | 60,9 dB          | 61,5 dB | +0,9 dB | +0,7 dB |
| M2           | 61,5 dB          | 61,3 dB | 60,3 dB          | 60,1 dB | +1,2 dB | +1,2 dB |

- pro nastavení modelu jsou použity hodnoty z přímého akustického měření nekorigované na vliv odrazů od fasády, a ve výpočtovém modelu pro ověření nastavení byl vliv odrazů uvažován!

Rozdíl naměřených hodnot s vypočtenými je v absolutní hodnotě 1,2 dB a je ve výpočtech na straně bezpečnosti (výpočtový model zobrazuje mírně vyšší hodnoty). Lze tedy předpokládat, že výpočtový model je nastaven správně a odpovídá reálné situaci.



Pro zjištění hluku z dopravy byla použita nizozemská výpočtová metodika RMR2 publikovaná v "Rekenen Meetvoorschrift Railverkeerslawaa 96, Ministerie Volkshuisvesting, Ruimtelijke Ordening en Milieubeheer, 20 November 1996". Výpočet byl proveden výpočtovým programem LimA 5.5. Průběh šíření hluku je dokumentován izofonovými pásmy s doplněním výpočtových bodů. Pro vyhodnocení akustických účinků bylo přihlédnuto k požadavkům a ustanovením Nařízení vlády č. 272/2011 Sb. v plném znění a k příslušným normám z oblasti akustiky.

#### Umístění výpočtových bodů:

bod výpočtu V1 – Valcha č.p. 117; parc. číslo 1086/1, k.ú. Hustopeče nad Bečvou

bod výpočtu V2 – Choryně č.p. 96; parc. číslo 716, k.ú. Choryně

bod výpočtu V3 – Lhotka nad Bečvou č.p. 38; parc. číslo 330, k.ú. Lhotka nad Bečvou

bod výpočtu V4 – Lhotka nad Bečvou č.p. 45; parc. číslo 82, k.ú. Lhotka nad Bečvou

bod výpočtu V5 – Lhotka nad Bečvou č.p. 30; parc. číslo 35, k.ú. Lhotka nad Bečvou

bod výpočtu V6 – Lhotka nad Bečvou č.p. 61; parc. číslo 68, k.ú. Lhotka nad Bečvou

bod výpočtu V7 – Lhotka nad Bečvou č.p. 42; parc. číslo 43, k.ú. Lhotka nad Bečvou

bod výpočtu V8 – Lhotka nad Bečvou č.p. 35; parc. číslo 164, k.ú. Lhotka nad Bečvou

bod výpočtu V9 – Lhotka nad Bečvou č.p. 88; parc. číslo 270/37, k.ú. Lhotka nad Bečvou

bod výpočtu V10 – Lhotka nad Bečvou č.p. 4; parc. číslo 174, k.ú. Lhotka nad Bečvou

bod měření M1 – Lhotka nad Bečvou č.p. 28; parc. číslo 150, k.ú. Lhotka nad Bečvou

bod měření M2 – Hranická č.p. 388/1; parc. číslo 443, k.ú. Krásno nad Bečvou

Konkrétní výpočty jsou uvedeny v hlukové studii (viz část B.6.3).

Výpočtový model prokazuje, že ekvivalentní hladiny akustického tlaku od provozu na železniční trati se v současném stavu v noční době u nejzatíženějších objektů pohybují na hranici hygienického limitu zahrnující korekci pro starou hlukovou zátěž.

Pokles hlučnosti vlivem rekonstrukce železničního svršku a sanací železničního spodku bude minimálně 3 dB. Ten však bude téměř eliminován zvýšením intenzit dopravy a zvýšení maximální traťové rychlosti ze stávajících 80 km/h až na 140 km/h (160 km/h pro soupravy s naklápěcími skříněmi), což vede k celkovému nárůstu hladin hluku v denní době. V noční době bude změna hlučnosti minimální.

Ve výhledovém stavu dojde u nejzatíženějšího objektu k nárůstu o 2,2 dB v denní době. V noční době dojde vlivem nárůstu rychlostí a intenzity dopravy k nárůstu hladin hluku max. 0,6 dB. (viz Hlukové příspěvky od železniční dopravy). Protože dochází k prokazatelnému zhoršení hlukové situace oproti stavu v roce 2000, nelze použít režim staré hlukové zátěže pro denní dobu.

Pro splnění příslušných limitních hodnot (bez korekce pro starou hlukovou zátěž) byl v místech, kde dochází k nadlimitnímu zatížení chráněného venkovního prostoru staveb, proveden návrh protihlukových clon. Rozsah protihlukových opatření byl navržen tak, aby vyhovoval technickým požadavkům provozu a byl v souladu s Nařízením vlády 272/2011.

**Tab. č. 2: Protihlukové stěny - soupis**

| Umístění stěny             | Výška        | Pohltivá úprava stěny |           |
|----------------------------|--------------|-----------------------|-----------|
|                            |              | ke koleji             | od koleje |
| PHS v km 17,490 - 17,620 L | 1,5 m nad TK | ANO                   | NE        |
| PHS v km 19,435 - 19,556 P | 2,0 m nad TK | ANO                   | NE        |
| PHS v km 20,310 - 20,506 L | 2,5 m nad TK | ANO                   | ANO       |
| PHS v km 20,490 - 20,720 L | 3,0 m nad TK | ANO                   | ANO       |
| PHS v km 20,310 - 20,525 P | 2,0 m nad TK | ANO                   | ANO       |
| PHS v km 20,525 - 20,565 P | 3,0 m nad TK | ANO                   | ANO       |
| PHS v km 20,565 - 20,795 P | 2,0 m nad TK | ANO                   | ANO       |
| PHS v km 20,870 - 21,060 P | 3,0 m nad TK | ANO                   | ANO       |

Nejzatíženějším objektem v řešeném úseku železniční trati je objekt Lhotka nad Bečvou č.p. 35 (výpočtový bod V8). Objekt výškového bytového domu leží prakticky na nástupišti u nejbližší koleje od výpravní budovy (kolej č.7) v žst Lhotka nad Bečvou.

U tohoto objektu není technicky možné zajistit účinnou ochranu venkovního chráněného prostoru. Případná protihluková clona by musela mít enormní výšku (převyšující výšku trakčního vedení) a umístění takovéto bariéry v blízkosti kolejiště s ohledem bezpečnost provozu ve stanici není reálné. Protože hlukové ovlivnění dotčeného objektu je vysoké ve stávajícím stavu a zůstane i ve výhledovém, byl u tohoto objektu proveden návrh individuálních protihlukových opatření (IPO). Návrh rozsahu protihlukových opatření je zakreslen v grafických výstupech hlukové studie. Navrhovaná třída zvukové izolace vzhledem k dosahovaným hladinám akustického tlaku ve venkovním chráněném prostoru se doporučuje min. 42 dB (dle ČSN 73 0532 se jedná o TZI 4 - útlum 40 až 44 dB).

Dalším navrhovaným řešením je periodická úprava profilu a úprava drsnosti koleje broušením broušícími vlaky. Základní (první, tzv. preventivní) broušení kolejí a výhybek bude provedeno po konečné směrové i výškové úpravě geometrické polohy kolejí a po zřízení bezstykové koleje při nejbližší broušící kampani. Broušení kolejnic v kolejích a v pojížděných částech výhybek odstraňuje nedokonalosti, vady a nerovnosti jejich pojížděné plochy a vytváří optimální podmínky pro vzájemné působení vozidel a jízdní dráhy s cílem prodloužení životnosti kolejnic (pojížděných částí výhybek), snížení úrovně emitovaného hluku a zvýšení jízdního komfortu.

Správce dopravní cesty bude dále zabezpečovat pravidelné nedestruktivní zkoušení (pohledem, poslechem, speciálním měřicím zařízením) kolejnic formou základní a podrobné kontroly ve lhůtách podle předpisu SŽDC (ČD) S3/4. V případě zjištění vad kolejnic způsobujících zvýšení emitovaného hluku (vlnky, skluzové vlny, místa vybroušená prokluzem kol hnacích vozidel) bude provedeno opravné broušení. Takto bude úroveň hluku při průjezdu vlakových souprav minimalizována a dlouhodobě držena na shodné úrovni se stavem po rekonstrukci. Četnost a míra případné úpravy kolejnic bude závislá na rychlosti a rozsahu vzniku případných vad.

U ostatních obytných objektů v řešeném úseku železniční tratě po návrhu protihlukových stěn nedochází k překračování příslušných hygienických limitů.

#### **a. 4. Vibrace**

Vibrace působené pojezdy souprav po železniční trati č. 280 na posuzovaném úseku Valašské Meziříčí – Hustopeče nad Bečvou budou vyšetřovány u nejbližších obytných objektů, zejména pak ve stanici Lhotka nad Bečvou. Nejbližší objekty se nacházejí ve vzdálenosti větší než 21 m (Lhotka nad Bečvou č.p. 42) od osy nejbližší hlavní koleje.

Na základě provedených měření hladin zrychlení vibrací v budovách u tratí s obdobným stavem svršku a skladbou dopravy (měřeno na trati č. 250 Brno - Havlíčkův Brod) bylo zjištěno, že hladiny zrychlení vibrací blížící se hygienickému limitu se nacházejí ve vzdálenosti cca 15 m od osy pojižděné koleje. Je zde proto předpoklad, že hladina zrychlení vibrací u nejbližších objektů v žst. Lhotka nad Bečvou se při průjezdů nákladních vlaků (které jsou při vyšetřování hladin vibrací dominantní) ve stávajícím stavu můžou přibližovat hygienickému limitu.

Rekonstrukcí, kdy je uvažováno s kompletní úpravou tělesa železničního spodku a celkovou obnovou železničního svršku, lze očekávat snížení hladin zrychlení vibrací až o 5 dB. Ani uvažované zvýšení maximální traťové rychlosti nebude mít vliv na změnu hladin vibrací. Zvýšení rychlosti se týká pouze dálkové osobní dopravy, tedy relativně lehkých souprav. Rychlosti nákladních vlaků se zvýší minimálně a tak lze předpokládat, že po provedení plánované rekonstrukce nedojde k překročení hygienického limitu pro vibrace v budovách jak pro denní, tak zejména pro noční dobu.

Tyto předpoklady budou ověřeny v dalším stupni projektové dokumentace měřením hladin zrychlení u vytipovaných obytných objektů.

### **a. 3. Voda**

Odběr vody v průběhu stavby bude záviset na momentální potřebě zařízení staveniště. Potřeba pitné a technologické vody není v tomto stupni projektové dokumentace stavby známa. Předpokládá se obdobná potřeba vody jako u běžných staveb tohoto typu.

V **období provozu** posuzované stavby bude voda spotřebovávána pouze v rámci běžného provozu vlakových souprav a pozemních objektů. Realizací záměru dojde k pouze k minimálnímu navýšení spotřeby vody v souvislosti s využívanými typy vlaků. Případem nárazové potřeby vody může být řešení havarijních situací (požáry, apod.). Další výrazné změny v odběrech a spotřebě vody ve srovnání s dnešním stavem nejsou předpokládány

Nejblíže záměru protéká Bečva a její pravobřežní přítoky, které kříží předmětná železniční trať. Jedná se o následující přítoky Bečvy ve směru toku: Černý potok (v ev. km 23,037), Jasenický potok (v ev. km 21,847), bezejmenný pravobřežní přítok Bečvy (v ev. km 19,939), Mřenka (také Jasenka, v ev. km 17,577), občasný tok (v ev. km 17,282) a bezejmenný pravobřežní přítok Bečvy (v ev. km 16,313). Zájmová lokalita je součástí vyššího povodí č. 4-11-02 pod názvem Bečva od soutoku Vsetínské Bečvy a Rožnovské Bečvy. Všechny dotčené vodní toky, s výjimkou Jasenického a Černého potoka, náleží pod správu Povodí Moravy s.p. Jasenický a Černý potok spravují Lesy ČR, s.p.

Řeka Bečva i její zdrojnice Vsetínská a Rožnovská Bečva jsou významnými vodními toky podle vyhlášky č. 178/2012 Sb., kterou se stanoví seznam významných vodních toků a způsob provádění činností související se správou vodních toků, v platném znění.

Lokalita záměru leží mimo území chráněné oblasti přirozené akumulace podzemních vod (CHOPAV) Vsetínské vrchy

Nejbližší ochranná pásma vodních zdrojů (podzemní voda) jsou od lokality záměru dostatečně vzdálena. Jedná se o OP II. a stupně vodního zdroje Vysoká (cca 1,35 km severovýchodně od záměru, vyhl. pod č.j. OVLHZ/vod/8/326/233/85) a OP vodního zdroje Lešná - Lhotka n. Bečvou (cca 1,5 km severně, vyhl. pod č.j. 187/235/88).

Posuzovaný stavební záměr se dotýká hranice **záplavového území** řeky Bečvy při průtoku  $Q_{100}$  mezi traťovými km 16,038 -16,95 a v km 21,85 trati uvedené záplavové území kříží. Záplavové území řeky Bečvy při průtoku  $Q_{100}$  bylo v předmětné lokalitě stanoveno opatřením obecné povahy Krajského úřadu Olomouckého kraje (pod č.j. KUOK 93802/2011 ze dne 5.9.2011 ve znění pozdějších aktualizací) a Krajského úřadu Zlínského kraje (KUZL 22762/2011 ze dne 15.10.2012).

Vzhledem k tomu, že se jedná o stávající železniční trať, nepředpokládáme, že by vlivem provozu záměru došlo k významnému ovlivnění kvality **podzemních vod tak i povrchových vod**.

Vlivy na podzemní a povrchové vody mohou být spojeny s možnými **havarijními stavy** a to jak v období realizace záměru, tak i jeho provozu.

Při dodržení opatření uvedených v části d) můžeme považovat vliv záměru na vodní toky, podzemní vody a vodní zdroje za akceptovatelný.

#### **a. 4. Odpady**

Při realizaci stavby, jejím provozu a případném odstranění budou vznikat odpady různých skupin a druhů. Bude se jednat jak o odpady kategorie „ostatní“ (O), tak o odpady kategorie „nebezpečný“ odpad (N). Původce odpadů bude postupovat při veškerém nakládání s těmito odpady dle příslušných platných legislativních opatření. Nakládání s odpady se v České republice řídí ustanovením **zákona č. 185/2001 Sb.**, o odpadech a o změně některých zákonů (zákon o odpadech), v platném znění. Zákon upravuje nakládání s odpady po celou dobu životního cyklu odpadu, tedy od jeho vzniku až po jeho využití či odstranění.

Zákon č. 185/2001 Sb., o odpadech upřesňuje, mimo jiné i pravidla pro nakládání s odpady při dodržování ochrany životního prostředí, ochrany zdraví člověka a trvale udržitelného rozvoje. Nakládání s odpady je v zákoně o odpadech definováno jako jejich shromažďování, soustřeďování, sběr, výkup, třídění, přeprava a doprava, skladování, úprava, využívání a odstraňování. Při nakládání s odpady, respektive při jejich odstraňování, je třeba volit vždy ty způsoby nebo technologie, které zajistí vyšší ochranu lidského zdraví a které jsou šetrnější k životnímu prostředí. Odpovědnost za řádný průběh jakékoliv činnosti s odpadem související nese původce, respektive oprávněná osoba, která odpad při dodržení podmínek stanovených zákonem a prováděcími předpisy převzala.

Při nakládání s odpady musí každý původce dodržovat jednak obecné povinnosti dané legislativou, tj.:

- předcházet vzniku odpadů
- přednostně odpady nabízet k využití
- odstraňovat odpady v zařízeních k tomu určených
- odpady předávat pouze oprávněným osobám (viz §12 odst.3 zákona o odpadech), buď přímo, nebo prostřednictvím k tomu zřízené právnické osoby,

ale i dodržovat povinnosti původců odpadů, tak jak jsou uvedeny v § 16 zákona o odpadech

- odpady zařazovat podle druhů a kategorií podle § 5 a 6,
- ověřovat nebezpečné vlastnosti odpadů podle § 6 odst. 4 a nakládat s nimi podle jejich skutečných vlastností,
- shromažďovat odpady utříděné podle jednotlivých druhů a kategorií,
- zabezpečit odpady před nežádoucím znehodnocením, odcizením nebo únikem,
- vést průběžnou evidenci o odpadech a způsobech nakládání s nimi, ohlašovat odpady a zasílat příslušnému správnímu úřadu další údaje v rozsahu stanoveném tímto zákonem. Tuto evidenci archivovat po dobu, kterou stanovuje zákon o odpadech nebo prováděcí právní předpis,
- umožnit kontrolním orgánům přístup do objektů, prostorů a zařízení a na vyžádání předložit dokumentaci a poskytnout pravdivé a úplné informace související s nakládáním s odpady,
- vykonávat kontrolu vlivů nakládání s odpady na zdraví lidí a životní prostředí v souladu se zvláštními právními předpisy a plánem odpadového hospodářství,
- ustanovit odpadového hospodáře za podmínek stanovených zákonem.185/2001Sb. podle § 15,
- platit poplatky za ukládání odpadů na skládky způsobem a v rozsahu stanoveném zákonem o odpadech.

*Původce, v tomto případě tedy dodavatel stavby, je odpovědný za nakládání s odpady do doby jejich převedení do vlastnictví oprávněné osoby ve smyslu zákona 185/2001 Sb., v platném znění.*

### **Odpady vznikající při výstavbě záměru**

Převážnou část odpadů, vznikajících v rámci realizace záměru, budou tvořit odpady patřící dle „Katalogu odpadů“ do skupiny č. 17- Stavební a demoliční odpady (včetně vytěžené zeminy z kontaminovaných míst). Část vznikajících materiálů je možno využít v souladu s výše uvedenými požadavky zákona o odpadech a to jako vhodné recykláty na téže stavbě nebo na stavbách jiných při dodržení podmínky vhodnosti použití předmětných odpadů jako materiálu, zejména vyhlášky č. 294/2005 Sb., v platném znění.

Odpady, které budou vznikat v rámci stavby, lze rozdělit na ty, které budou vázány na vlastní proces realizace stavby, a na ty, které budou vznikat v souvislosti s použitými technologiemi, mechanismy, zázemím stavby apod. Kromě těchto odpadů budou na staveništi a zařízeních

stavenišť vznikat odpady spojené s pobytem a pohybem pracovníků. Půjde většinou o odpady typu komunálního odpadu.

### **Odpady vznikající při provozu záměru**

V rámci provozu půjde především o odpad z odstraňování dřevin a bylinné vegetace v rámci údržby drážního tělesa a odpad spojený s běžnou údržbou a opravami drážních zařízení. Dále se bude jednat o odpady uvedené v katalogu odpadů (vyhláška č. 381/2001 Sb., v platném znění) ve skupině 20 Komunální odpady (odpady z domácností a podobné živnostenské, průmyslové odpady a odpady z úřadů), včetně složek z odděleného sběru, které budou vznikat především při každodenním provozu železničních stanic.

Podrobněji je problematika odpadů řešena v samostatné části projektové dokumentace B.6.2 kde je i vyčísleno množství vznikajících odpadů včetně doporučeného nakládání s nimi. Bude-li s odpady v průběhu výstavby nakládáno v souladu s platnou legislativou na úseku odpadového hospodářství, nepředpokládáme žádné negativní ovlivnění životního prostředí v důsledku produkce odpadů.

### **a. 5. Půda**

Celá stavba bude realizována v ochranném pásmu dráhy. Jedná se pouze o revitalizaci stávajícího drážního zařízení, stávající kolejový svršek a spodek nebude nikterak přemísťován či rozšiřován.

Při rekonstrukcích železničních stanic dojde k pracím mimo pozemky dráhy. V rámci realizace stavby dojde k záboru ZPF (zemědělského půdního fondu). V průběhu prací na přípravné dokumentaci bylo zjištěno, že dle katastru nemovitostí jsou části železničních naspů v soukromém nebo obecním majetku, tyto pozemky jsou vedeny jako ZPF. Proto bude nutné před realizací stavby vypořádat vlastnické poměry, následně vyjmout pozemky ze ZPF a převést je na pozemky dráhy.

Pozemky, které budou vyjmuty ze ZPF jsou vedeny jako zahrady, orná půdy, trvalý travní porost. Tyto pozemky jsou přímo navázány na trať a úpravy traťového svršku a spodku. Pozemky jsou ve skutečnosti prezentovány násypy trati a drážními příkopy. Mimo tato území přímo související s železniční tratí nebude zasahováno, zábor ZPF bude v pásu o maximální šíři 1,5 m. Přesné požadavky na rozsah potřeby záboru mimodrážních pozemků a jejich převod na drážní pozemky bude upřesněn v dalších fázích projektové dokumentace.

Vzhledem k tomu, že se jedná o rekonstrukci stávající železnice, nepředpokládáme negativní vlivy tohoto záměru na půdy. Převod některých pozemků ze ZPF na drážní pozemky je především administrativní záležitostí, jelikož v současnosti jde o pozemky prezentované železničními náspy a traťovými příkopy, které v současnosti reálně plní funkci drážních pozemků.

Dle katastru nemovitostí se v okolí zájmové lokality nachází pozemky náležející do ZPF s II. (BPEJ 65800, 61300), IV. (BPEJ 62112) a IV. (BPEJ 62213, 67001) třídou ochrany

Realizací záměru dojde k dočasným i trvalým záborům pozemků určených k plnění funkcí lesa (PUPFL). K záborům dojde v souvislosti s realizací odvodňovacích příkopů. Tyto příkopy se však nalézají v prostoru ochranného pásma nadzemního vedení (trakční vedení), takže již v současnosti se v těchto místech lesní porost nachází minimálně.

Stavba se dotkne „ochranného pásma“ lesa – bude probíhat do 50 m od okraje lesa.

## **b) VLIV STAVBY NA PŘÍRODU A KRAJINU**

Železniční trať je zde již stabilizovanou liniovou stavbou vedoucí krajinou s mozaikou polí, luk a lesů. Částečně vede trať zastavěnými částmi obcí. Vzhledem k výše uvedeným skutečnostem, stabilizované trase železnice a skutečnosti, že železnice nebude nijak rozšířena oproti stávajícímu stavu, můžeme konstatovat, že stavební záměr nebude mít významný vliv na estetickou hodnotu krajiny.

### **b. 1. Ochrana dřevin**

Realizace záměru nevyvolá zásah do lesních pozemků jako takových. Pravděpodobně však kvůli stavebním pracím bude nutné v některých místech kácet dřeviny, které se nacházejí na pozemcích určených pro plnění funkce lesa. Zásah do lesních porostů bude minimální – bude se jednat především o kácení v ochranném pásmu stávajícího nadzemního vedení (trakční vedení).

Dále dojde k dotčení dřevin rostoucích mimo les. V souvislosti s realizací záměru dojde ke kácení 104 ks stromů, plocha zapojených dřevin (keře, zapojené porosty stromů a keřů), kterou bude nutno vykácet, činí 11.552 m<sup>2</sup>. U dřevin, které mají obvod kmene větší než 80 cm



ve výčetní výšce 130 cm a u ploch zapojených dřevin o výměře větší než 40 m<sup>2</sup> bude nutno zažádat u příslušného obecního úřadu o povolení ke kácení.

Podrobnější popis je uveden v části projektové dokumentace B.6.4 Dendrologie. Kácení dřevin rostoucích mimo les je nutné provést v období vegetačního klidu.

Památné stromy nebyly v oblasti dotčené výstavbou zaznamenány.

Při stavebních činnostech (výkopy) je třeba dbát zvýšené opatrnosti na kořenový systém stávajících okolních dřevin. Je nutné dodržet opatření na **ochranu dřevin** vycházející z normy ČSN 83 9061 Technologie vegetačních úprav v krajině – Ochrana stromů, porostů a vegetačních ploch při stavebních pracích. K ochraně před mechanickým poškozením dřevin je nutné stromy chránit plotem, který by měl obklopovat celou kořenovou zónu, ve výjimečných případech je nutné opatřit kmen pomocí vypořádávaného bednění z fošen vysokým nejméně 2 m. Je nutné, aby ochranné bednění či plot zakrývali také kořenové náběhy!! Při zásahu do kořenové zóny stromu (např. hloubení jam, výkopů) bude výkop proveden ručně, bude třeba dbát zvýšené opatrnosti tak, aby nedošlo k mechanickému poškození kořenového systému. Při výkopu nebudou přetínány kořeny s průměrem větším než 2 cm. Dále je nutné zabránit tomu, aby v blízkosti dřeviny nebyla půda zhutňována např. pojezdy stavební techniky nebo výkopovým materiálem! Musí být rovněž zabráněno tomu, aby byl prostor zamokřen např. vodou unikající ze stavby. V ochranném pásmu dřeviny nesmí být zakládána ohniště ani nesmí se zde nacházet žádné zdroje tepla. Je třeba zabránit jakýmkoli mechanickým, příp. chemickým poškozením dřevin a půdního prostoru! Veškerá porušení těchto opatření mohou vést k vážnému poškození kořenového systému a celkovému úhynu stromu!

## **b. 2. Ochrana památných stromů**

V bezprostřední blízkosti záměru se nenacházejí žádné památné stromy.

## **b. 3. Ochrana rostlin a živočichů**

Realizace záměru vyvolá zásah do lesních ekosystémů. Lesní ekosystémy se nacházejí v těsné blízkosti trati v km 17,895 a 18,345 trati, dále mezi traťovými km 17,595 - 17,895 a 18,888 - 19,920. V rámci stavby trakčního vedení dojde ke kácení lesní zeleně v ochranném pásmu nadzemního vedení. Kácení však nebude plošné, v místech zasažených stavbou se na

pozemcích PUPFL nachází zejména náletové dřeviny. Na příslušný orgán bude podána žádost o omezení funkce lesa dle § 16 zákona o lesích.

V zájmové lokalitě nebyl prokázán výskyt hodnotných rostlinných společenstev, s výjimkou tvrdých luhů a lučního porostu v EVL Choryňský mokřad. Zároveň zde nebyla zaznamenána přítomnost zvláště chráněných druhů rostlin. **Na území EVL Choryňský mokřad nebudou umístěvány stavební objekty, nebude zde skladován materiál, zároveň tímto územím nepovedou obslužné komunikace.**

Během terénních průzkumů byly zaznamenány některé z invazních druhů. Železnice jakožto liniová stavba usnadňuje šíření jednotlivých invazních druhů. Zaznamenána byla přítomnost trnovníku akátu (*Robinia pseudacacia*), javoru jasanolistého (*Acer negundo*), dubu červeného (*Quercus rubra*), topolu kanadského (*Populus x canadensis*), celíku kanadského a obrovského (*Solidago canadensis*, *S. gigantea*), netýkavky malokvěté (*Impatiens parviflora*), ojediněle i rukevníku východního (*Bunias orientalis*), v blízkosti vodních toků netýkavky žláznaté (*Impatiens glandulifera*), dále turanu ročního (*Erigeron annuus*) a turanu kanadského (*Conyza canadensis*). Během přemísťování objemů zemin během stavby je třeba dbát na to, aby nedocházelo k dalšímu šíření těchto druhů.

Vzhledem k charakteru vegetace i záměru (rekonstrukce stávající železniční trati) můžeme považovat vliv na flóru za akceptovatelný.

Při dodržení navržených opatření můžeme označit vliv stavebního záměru na flóru jako akceptovatelný.

V roce 2013 bylo provedeno několik zoologických průzkumů na území posuzovaného záměru se zaměřením na obratlovce a na zvláště chráněné a ohrožené druhy. Výsledky o výskytu různých druhů živočichů byly brány i z terénních zoologických průzkumů prováděných v letech 2006, 2007, 2009 a 2011 pro jiné záměry Mgr. Kočvarou.

#### Vliv na bezobratlé

V okolí záměru se nachází běžné druhy bezobratlých živočichů. Posuzovaný záměr nebude mít významný vliv na bezobratlé živočichy, neboť se jedná o antropogenně vytvořený biotop, který bude po ukončení rekonstrukce znovu obnoven a bude opětovně osídlen jednotlivými druhy, které jej využívají.

V drážním km 18,0 po levé straně ze směru z Hustopečí nad Bečvou do Valašského Meziříčí se nachází mraveniště rodu *Formica* sp.. Toto mraveniště se nalézá v keřovém pásnu, které je mezi tělesem železnice a lesem. V případě, že by mělo dojít do zásahu do tohoto

mraveniště, i během případného kácení dřevin, je nutné u tohoto mraveniště provést transfer. Pro případnou manipulaci s tímto mraveništěm je potřeba požádat o výjimku ze zákazů u zvláště chráněných druhů rostlin a živočichů § 56 zákona 114/1992 Sb, v platném znění.

V blízkosti záměru se nachází EVL Choryňský mokřad, kde je jedním z předmětů ochrany vážka jasnoskvrnná (*Leucorrhinia pestoralis*). Tato vážka jako svůj biotop využívá prosluněné tůň s bohatým litorálním pásmem. V okolí záměru se takové tůň nenacházejí, proto lze konstatovat, že rekonstrukce železnice nebude mít na tento evropsky významný druh žádný významný vliv.

#### Vliv na obojživelníky a plazy

Vzhledem k tomu, že se jedná o rekonstrukci stávající dvojkolejné železniční trati, nepředpokládáme výrazné ovlivnění populací jednotlivých druhů obojživelníků a plazů. Při nevhodné úpravě propustků by mohlo dojít k narušení migračních tras obojživelníků. Doporučujeme zachovat rámové či deskové propustky, případně trubní propustky s větší světlostí a s vybudovanými bermami pro možnost využití živočichy i v době kdy je propustek protékán vodou. U rekonstrukce propustků je potřeba dodržet několik zásad, vycházejících z metodické příručky k zajišťování průchodnosti dálničních komunikací pro volně žijící živočichy (Hlaváč a Anděl, 2001) :

- před a za propustkem nenavrhovat usazovací jímky s kolmými stěnami
- propustky řešit v jednotném spádu, tak aby nevznikala trvale zatopená místa
- pokud jsou propustky používány k převádění trvalých průtoků, vždy preferovat rámový typ s nezpevněným dnem, vyhnout se trubním propustkům
- obě vyústění propustků řešit přírodním způsobem tak, aby živočichové byli do propustku přirozeně naváděni
- obě vyústění musí být bezbariérová, tj. bez překážek větších než 10 cm.
- pro lepší prostupnost propustků budovat uvnitř po straně propustků migrační lavici, která je nad obvyklým průtokem a která je vybudována z původního materiálu, nebo dřeva a která se na krajích propustků svažuje až k přirozenému terénu

V blízkosti záměru se vyskytují vhodná místa pro migraci obojživelníků. V případě, že by stavební práce zasahovaly mimo násep železniční trati (např. do zatopených odvodňovacích příkopů), nebo i při rekonstrukcích propustků, je třeba naplánovat práce mimo období rozmnožování obojživelníků – tedy mimo období březen - červen. V případě stavebních zásahů do těchto ploch doporučujeme zajistit odchyt a transfer obojživelníků a zajistit

zamezení migrace obojživelníků k těmto zatopeným plochám před zahájením stavebních prací.

V okolí železnic se často vyskytuje ještěrka obecná (*Lacerta agilis*), která byla zaznamenána i při zoologickém průzkumu v roce 2009 u tělesa železnice u štěrkovny JV od stanice Hustopeče. Na železničním náspu přímo její výskyt potvrzen nebyl. Tento druh sice běžně využívá železniční náspy jako svůj sekundární biotop, avšak je dostatečně mobilní a během výstavby může uniknout. Přímě na železničním náspu posuzované trati však tento druh pozorován nebyl. Pravděpodobně proto, že na těleso dráhy nenavazují biotopy vhodné pro rozmnožování a se zdrojem potravy.

Na železničním náspu nebyl až na výjimku v roce 2009 zaznamenán výskyt žádného z plazích druhů. Výskyt plazů je většinou vázán na biotopy, které se vyskytují mimo území dráhy. Proto nelze předpokládat významný vliv na chráněné druhy plazů.

Při zachování migrační prostupnosti nebudou populace obojživelníků a plazů ve sledovaném území významně dotčeny.

#### Vliv na ptáky

V trase záměru a nejbližším okolí se vyskytuje běžná plejáda druhů. Vzhledem k tomu, že se jedná o rekonstrukci stávající trati, nedojde k významnému dotčení této skupiny. V souvislosti s rekonstrukcí budou vykáceny některé dřeviny, zejména křoviny v přímém okolí železniční trati, ve kterých lze očekávat hnízdění některých druhů. Z tohoto důvodu je nutné kácet dřeviny mimo období hnízdění těchto druhů.

Pokud budou dřeviny odstraňovány mimo hnízdní období, nebudou populace ptáků ve sledovaném území záměrem významně dotčeny.

#### Vliv na savce

Vzhledem k tomu, že se jedná o stávající železnici a její rekonstrukci, nepředpokládáme významný vliv na savce. Žádný z uvedených druhů savců těleso železnice nevyužívá jako biotop k životu, k rozmnožování, nebo k zimování. Z pohledu savců je těleso železnice pouze migrační překážkou.

Populace savců mohou být záměrem dotčeny především v období provozu a to stejnou měrou, jako doposud. Z hlediska ochrany obratlovců lze považovat rekonstrukci ve

sledovaném území za přijatelnou. Nepředpokládá se významné zvýšení negativního vlivu dopravy oproti současnému stavu

### **Migrační prostupnost**

Stávající železniční trať je vedena v mírném náspu či přímo na úrovni přilehlého terénu. Pro migraci živočichů jsou v souvislosti s železniční tratí nejvýznamnější mosty a propustky, díky nimž může probíhat migrace bez zbytečného navyšování mortality, ke které dochází při migraci přes koleje.

V některých případech lze očekávat určité zlepšení podmínek pro migraci živočichů, a to díky obnovení či zvýšení migrační prostupnosti drážního tělesa rekonstrukcí některých mostů a propustků. Může tak dojít k lepšímu propojení okolí železnice a snazšímu znovuosidlování nejbližšího okolí železniční trati.

Aby k těmto pozitivním vlivům došlo, je především nutná dostatečná hustota možných průchodů (mostů, propustků) a jejich vhodná velikost. Zároveň je důležitý povrch v propustku či v podmostí; nejvhodnější je přirozený půdní povrch. Pokud pod mostem či v propustku protéká vodní tok, měly by být po stranách zajištěny co nejširší břehové pásy pro možnost migrace i terestrických organismů, pouhé provedení vodního toku úzkým betonovým korytem vyplňujícím podmostí či trubním propustkem je nevyhovující.

Projekční řešení konkrétních mostů a propustků vyskytujících se na trati je uvedeno v příslušných částech projektové dokumentace. Obecné zásady pro stavbu mostů a propustků, aby byly vyhovující pro potřeby migrace živočichů, jsou následující:

- Konstrukce mostů a propustků by měly umožňovat průchodnost těchto objektů pro živočichy – je nutné pokud možno zajistit co největší průměr (světlost) průchodů – týká se zejména propustků
- Zároveň by se zde měly podél vodních toků v propustcích vyskytovat souvislé suché břehové lavice umožňující migraci živočichů po souši. Z těchto důvodů by měly být u propustků preferovány ty typy, které to umožní (dostatečně velký polorám, nosník, klenba apod.; případně trubní propustek dostatečné světlosti zapuštěný do země tak, aby bylo zachováno ploché dno, trvale protékané trubní propustky jsou nevhodné). U propustků by měla být obě vyústění bezbariérová (bez překážek vyšších než 10 cm).
- Před vtokem do propustku by neměly být usazovací jímky s kolmými nebo prudkými stěnami – tyto jímky by se staly pastmi na menší živočichy

- Měl by být v co největší míře zachován přirozený charakter koryta vodních toků. Regulační úpravy toků mají negativní vliv na diverzitu prostředí i druhů. Dno vodních toků by mělo být, pokud možno, zachováno v přírodní podobě (bez vydláždění kameny či vybetonování); pokud je nutné zpevnit dno v podmostí, mělo by to být provedeno kameny různé velikosti, které zvětší drsnost a rozmanitost dna a tento zásah by měl být omezen jen na nejnutnější krátký úsek toku
- Případné nutné zásahy do vodních toků a mokřadů je nutné provádět mimo dobu rozmnožování ryb a obojživelníků, tzn. nejlépe v podzimních či zimních měsících

V následující tabulce je uveden komentář k jednotlivým mostním objektům a propustkům na posuzované trati z hlediska migrační prostupnosti pro živočichy.

Tab. č. 3: Seznam mostních objektů a propustků a komentář z hlediska migrační prostupnosti

| Typ objektu    | Umístění objektu na trati | Stavební zásah  | Komentář z hlediska migrační prostupnosti |
|----------------|---------------------------|---|---|
| most           | <u>km 16,313</u>          | Most přes vodní tok. Kompletní přestavba stávajícího mostu. Rozměry otvoru budou ponechány ve stávající světlosti (3,0m) a volné výšky (1,4m). Koryto pod mostem bude vydlážděno lomovým kamenem do betonového lože s bermami podél opěr. Šířka nového mostu bude cca 11m.  | vyhovuje                                  |
| most           | <u>km 17,577</u>          | Most přes potok Mřenka. Kompletní přestavba stávajícího mostu. Rozměry otvoru budou ponechány ve stávající světlosti (6,0m) a volné výšky (2,2m). Koryto pod mostem bude vydlážděno lomovým kamenem do betonového lože s bermami podél opěr. Šířka nového mostu bude cca 11m.   | vyhovuje                                  |
| most - podchod | <u>km 20,815</u>          | V rámci projektu je navržen nový podchod, který bude splňovat požadavky na interoperabilitu a zabezpečí mimoúrovňový přístup z prostoru před výpravní budovou na nové ostrovní nástupiště. Stávající podchod bude vybourán a v jeho ose se vybuduje nový železobetonový uzavřený rám tubusu o sv. šířce 3,0 m a sv. výšce 2,8 m (s pochozí vrstvou 2,52 m). | V intravilánu obce, v žst.                |
| most           | <u>km 21,847</u>          | Most přes Jasenický potok. Stávající most je železobetonová deska umístěná na betonových opěrách převádějící dvoukolejnou trať přes Jasenický potok. Světlost otvoru je 7,15m (kolmá), výška 2,3m ve středu rozpětí a 1,15 u opěr. Šířka mostu je cca 10m. Nová konstrukce bude   | Zlepšení migrační prostupnosti            |

**„Zvýšení traťové rychlosti v úseku Valašské Meziříčí - Hustopeče nad Bečvou“**

*Vliv stavby na životní prostředí*

| Typ objektu | Umístění objektu na trati | Stavební zásah   | Komentář z hlediska migrační prostupnosti   |
|-------------|---------------------------|--|---|
|             |                           | železobetonový polorám, plošně založený v úrovni stávajících základů. Pro dodržení stávající volné výšky je ze statického hlediska možné zvětšení otvoru o cca 0,85 m na světlost 8,0 m. Šířka mostu bude zvětšena na cca 11 m. Na břehu budou vytvořeny migrační lavice.  |   |
| most        | <u>km 22,777</u>          | Most přes občasný vodní tok. Vzhledem k nedávné rekonstrukci mostu, ponecháme most bez úpravy.   | vyhovuje  |
| most        | <u>km 23,037</u>          | Most přes Černý potok. Vzhledem k nedávné rekonstrukci mostu a vyhovující přechodnosti, ponecháme stávající nosné konstrukce bez úpravy. Na mostě se provede nová hydroizolace včetně ochranné vrstvy. Voda bude svedena do příčné drenáže za opěry, která bude vyvedena na okolní svahy.  | Podél Černého potoka je veden lokální biokoridor LBK 1. Migrační prostupnost zůstane nezměněna.   |
| propustek   | <u>km 16,953</u>          | Tyto propustky jsou navrženy na přestavbu za trubní DN1000 nebo DN 800. Bude použito jednotné ukončení objektu na obou stranách, tzn. rovnoběžná čelní zídka.  | Doporučujeme zachovat minimálně stejnou světlost. Pokud je to možné, bylo by vhodné zapustit dno propustku do země tak, aby vzniklo ploché dno (dno v tomto případě doporučujeme provést v přirozeně blízkém provedení. |
| propustek   | <u>km 17,282</u>          |  |   |
| propustek   | <u>km 23,473</u>          |  |   |
| propustek   | <u>km 17,800</u>          | Tyto propustky jsou umístěny v Evropsky významné lokalitě a budou nahrazeny rámovými. Vzhledem k možné prefabrikaci je preferován jednotný rozměr. Optimální je otvor rámu 1,2x1,2m, který bude zapuštěn dle výšky násypu. Na dně bude v dlažbě vytvořena kyneta s bermami. Rámy budou opatřeny izolací z natavovaných pásů s tvrdou ochranou. Křídla budou rovnoběžná s tratí, zavěšená na nosné konstrukci.  | Dojde k zachování či zlepšení migrační prostupnosti v území.  |
| propustek   | <u>km 18,202</u>          |  |   |
| propustek   | <u>km 18,351</u>          |  |   |
| propustek   | <u>km 19,112</u>          |  |   |
| propustek   | <u>km 19,483</u>          |  |   |
| propustek   | <u>km 19,939</u>          |  |   |
| propustek   | <u>km 18,582</u>          | Vzhledem ke stáří konstrukce a stavebnětechnickému stavu je navržena nová konstrukce z uzavřeného železobetonového rámu. Světlosti budou dodrženy dle původní konstrukce. Konstrukce bude respektovat stávající úpravu toku pod mostem.<br><br>Římsy jsou osazeny zábradlím z L profilů. Nosná konstrukce rámu je monolitická bez dilatace mezi kolejemi. Založení je plošné přes vrstvu podkladního betonu. Izolace tubusu proti zemní vlhkosti a stékající vodě je provedena po celém obvodu a bude preferována z natavovaných pásů. | vyhovuje  |

**„Zvýšení traťové rychlosti v úseku Valašské Meziříčí - Hustopeče nad Bečvou“**

*Vliv stavby na životní prostředí*

| Typ objektu | Umístění objektu na trati | Stavební zásah   | Komentář z hlediska migrační prostupnosti  |
|-------------|---------------------------|--|--|
|             |                           | Zakončení propustku je přes čelní rovnoběžné křídla zavěšené na tubusu rámu. Podkladní beton se zakončí na obou stranách prahy, hloubka založení min 1.1m pod ÚT. Rozsah odláždění je přizpůsoben okolnímu terénu a hranicím pozemku SŽDC. |  |
| propustek   | <u>km 16,718</u>          | demolice   | Zasypán, neplní funkci migračního koridoru.  |
| propustek   | <u>km 17,086</u>          |  | Umístěn mezi poli, v blízkosti se nachází propustky umožňující migraci živočichů (km16,953 a km17,282)   |
| propustek   | <u>km 17,342</u>          |  | Zasypán, neplní funkci migračního koridoru, umístěn mezi poli, v blízkosti se nachází propustky umožňující migraci živočichů (km 17,282 a km17,577).         |
| propustek   | <u>km 18,886</u>          |  | Zasypán výtok. V okolí je trať vedena v úrovni terénu a netvoří migrační překážku  |
| propustek   | <u>km 22,010</u>          |  | Zasypán, neplní funkci migračního koridoru. Umístěn mezi poli navazující na areál firmy DEZA. V blízkosti se nachází lepší migrační trasa (Jasenický potok). |
| propustek   | <u>km 23,106</u>          |  | V intravilánu města  |
| propustek   | <u>km 23,288</u>          |  | V intravilánu města  |
| propustek   | <u>km 23,825</u>          |  | V intravilánu města  |

Určitou migrační bariérou pro živočichy mohou být i protihlukové stěny (PHS) umístěvané ve volné krajině. Zejména se jedná o PHS 1 v km 17,490 – 17,620 a PHS 2 v km 19,435 – 19,556. PHS sice snižují zatížení hlukem v okolí lokality, ale zároveň zamezují pohybu živočichů přes trať. V místě PHS 1 je migrační prostupnost zachována mostem přes potok Mřenku v km 17,577, v místě ukončení PHS pak začíná lesní porost EVL Choryňský mokřad. V místě PHS 2, která je situována v km v km 19,435 – 19,556 vpravo ve směru Hustopeče nad Bečvou – Valašské Meziříčí je v km 19,483 umístěn propustek, který umožní migraci živočichů.



Při použití průhledných materiálů na PHS často dochází ke zranění či úmrtí ptáků, kteří do průhledných stěn v letu narážejí. Je proto potřeba, aby v místech, kde je nezbytné použít prosklené PHS (např. při přechodu stěn přes mostní objekty), bylo prosklení pokryto vzory jakýchkoliv tvarů s mezerami optimálně 10 cm při vertikálním pokrytí a 5 cm při horizontálním pokrytí. Pokud jsou vzory umístěny dostatečně hustě, mohou mít libovolný tvar – siluety ptáků, květiny, geometrické obrazce, pruhy apod. Ptáky nevaruje před sklem tvar vzoru, ale vizuální podnět. Více obrazců vedle sebe na skle více upozorňuje ptáky na neprostupnost skla. Samozřejmě i vzory umístěné s většími mezerami jsou lepší než žádné opatření, ale mají nižší účinnost.

Jednotlivý vzor by měl mít minimální velikost alespoň 0,5 cm. Měl by svojí barvou co nejvíce kontrastovat s čirým nebo reflexním sklem, aby byl co pro ptáky co nejvíce viditelný. (zdroj:www.ochranaptaku.cz)

Při dodržení výše uvedených doporučení, tak jak jsou uvedena výše v odstavci Vliv na obojživelníky a plazy a dále v podkapitole Migrační prostupnost, nedojde ke zhoršení migrační prostupnosti oproti stávajícímu stavu.

#### **b. 4. Zvláště chráněná území**

Zvláště chráněná území dle zákona č. 114/1992 Sb., o ochraně přírody a krajiny, v platném znění, můžeme pracovně rozdělit na „velkoplošná“ a „maloplošná“. Do skupiny „velkoplošných“ zvláště chráněných území jsou řazeny národní parky a chráněné krajinné oblasti. Do skupiny „maloplošných“ zvláště chráněných území řadíme přírodní památky, národní přírodní památky, přírodní rezervace a národní přírodní rezervace.

Vlastní lokalita záměru není součástí žádných **zvláště chráněných území** ve smyslu zákona o ochraně přírody a krajiny. Rovněž nejsou v místě ani blízkém okolí posuzovaného stavebního záměru zřízena území pro ochranu dochovaného stavu území, cenného pro svůj krajinný ráz a soustředěné estetické a přírodní hodnoty (přírodní park).

Nejbližše položené ZCHÚ je přírodní rezervace Choryňský mokřad, jejíž hranice je od předmětného záměru vzdálena cca 595 m severním směrem.

#### **b. 5. Nerostné suroviny**

Ložiska nerostných surovin jsou v oblasti Valašského Meziříčí a Hustopečí nad Bečvou reprezentována především ložisky zemního plynu.

Zájmová lokalita se nenachází ve stanoveném chráněném ložiskovém území dle zákona č. 44/1988 Sb., horní zákon, v platném znění.

Stavební záměr zasáhne na území těženého dobývacího prostoru zemního plynu č. 8400270 a do výhradního ložiska Choryně pod č. 322440000 mezi traťovými kilometry 18,80 a 20,45.

V blízkosti záměru se také nachází dobývací prostor Hustopeče nad Bečvou (č. 8708420), CHLÚ Hustopeče nad Bečvou (č. 70090000100) a Hustopeče nad Bečvou II. (č. 700900000000), výhradní ložisko Hustopeče n. Bečvou-Milotice (č. 30090000). Jedná se o těžbu šterkopísku ve vzdálenosti cca 85 m jižně od stavebního záměru.

Pro vydání rozhodnutí o umístění stavby doloží investor žádost závazným stanoviskem orgánu kraje v přenesené působnosti, vydaného po projednání s obvodním báňským úřadem, který navrhne podmínky pro umístění, popřípadě provedení stavby nebo zařízení.

#### **b. 6. Zachování ekologických funkcí a vazeb v krajině**

Stavba představuje pouze rekonstrukci stávající železniční trati v její původní trajektorii. Dle vyhodnocení migrační prostupnosti (viz výše) a dle návrhu konstrukce propustků nebude nijak snížena migrační prostupnost území. Oproti současnému stavu nedojde realizací stavebního záměru k další fragmentaci krajiny, a tak nepředpokládáme snížení ekologických funkcí a vazeb v krajině. Zajištění ekologických funkcí a vazeb v krajině zajišťuje územní systém ekologické stability (ÚSES). Stavba, a tedy i současná trať křížuje pouze jeden skladebný prvek ÚSES. Jedná se o lokální biokoridor lokální biokoridor LBK 1, který je vymezený podél koryta vodního toku Černý potok (km 23,037). Mostní objekt přes Černý potok je nedávno po opravě, nebude tedy nutné zasahovat do jeho konstrukce a samotná stavba nezasáhne do koryta vodního toku.

Stavba se kříží s následujícími vodními toky - Černý potok (km 23,037), Jasenický potok (km 21,847), bezejmenný pravobřežní přítok Bečvy (km 19,939), Mřenka (také Jasenka, km 17,577), občasný tok (km 17,282) a bezejmenný pravobřežní přítok Bečvy (km 16,313).

Most v km 22,777, který převádí občasnou vodoteč, vyhoví požadované přechodnosti traťové třídy D4 s přidruženou rychlostí tohoto traťového úseku po rekonstrukci. Vzhledem k nedávné rekonstrukci mostu je, ponechán bez úpravy.

Stávající most je železobetonová deska umístěná na betonových opěrách převádějící dvoukolejnou trať přes Jasenický potok. Na mostě jsou trhlíky, nefunkční izolace způsobila degradaci betonu a korozi výztuže. Je navržena přestavba na novou konstrukci. Nová

konstrukce bude železobetonový polorám, plošně založený v úrovni stávajících základů. Pro dodržení stávající volné výšky je ze statického hlediska možné zvětšení otvoru o cca 0,85 m na světlost 8,0 m. Šířka mostu bude zvětšena na cca 11 m. Stávající profil a charakter koryta bude zachován, tzn. bude odlážděno lomovým kamenem do betonového lože. Po obou stranách bude vytvořena berma šířky cca 0,5 m.

Propustek pro bezejmenný pravobřežní přítok Bečvy v km 19,939. Tento propustek je umístěn v EVL Choryňský mokřad. Stávající propustek bude nahrazen rámovým. Optimální je otvor rámu 1,2x1,2m, který bude zapuštěn dle výšky násypu. Na dně bude v dlažbě vytvořena kyneta s bermami. Rámy budou opatřeny izolací z natavovaných pásů s tvrdou ochranou. Křídla budou rovnoběžná s tratí, zavěšená na nosné konstrukci.

Mostní objekt přes Mřenku - vzhledem ke špatnému stavu konstrukce, dojde k celkové přestavbě mostu (nové mostní konstrukce). Bude se jednat o železobetonový polorám založený plošně.

Mostní objekt přes bezejmenný pravobřežní přítok Bečvy v km 16,313. Vzhledem k špatnému technickému stavu konstrukce dojde k přestavbě na železobetonový rám stejného rozpětí.

## **b. 7. Kulturní památky a archeologické nálezy**

### **Nemovité kulturní památky**

Kulturní památky jsou podle zákona č. 20/1987 Sb., o státní památkové péči, v platném znění, chráněny jako nedílná součást kulturního dědictví lidu, svědectví jeho dějin, významného činitele životního prostředí a nenahraditelné bohatství státu.

Stavební záměr nekoliduje s žádnou kulturní památkou typu světového kulturního dědictví, ani zde nejsou evidovány městské či vesnické památkové zóny nebo rezervace, krajinné památkové zóny či archeologické památkové rezervace.

Historické jádro města Valašské Meziříčí je chráněno jako památková zóna. Městská památková zóna byla stanovena vyhláškou MK ČR č. 476/1992 Sb. ze dne 10.9.1992. a dále je zde vyhlášeno ochranné pásmo památky – filiální kostel Nejsvětější Trojice zřízené rozhodnutím Okresního úřadu Vsetín, referátem kultury č.j. 561/1/401/94 dne 24.10.1994.

Stavbou nebude dotčena žádná nemovitá kulturní památka.

### **Archeologická a paleontologická naleziště**

Celé zájmové území je zahrnuto do UAN III. (zdroj: [www.npu.cz](http://www.npu.cz)), tj. území, na němž nebyl dosud rozpoznán a pozitivně prokázán výskyt archeologických nálezů a ani tomu nenásvědčují žádné indicie, ale jelikož předmětné území mohlo být osídleno či jinak využito člověkem, existuje 50 % pravděpodobnost výskytu archeologických nálezů.

Dále lze předpokládat možnost výskytu dokladů osídlení středověkého a novověkého osídlení na území obce Lhotka nad Bečvou. Jádru obce je zařazeno do UAN II, tj. území, na němž dosud nebyl pozitivně prokázán výskyt archeologických nálezů, ale určité indicie mu nasvědčují nebo byl prokázán zatím jen nespolehlivě; pravděpodobnost výskytu archeologických nálezů 51 – 100 %.

Na území města Valašské Meziříčí byly pozitivně prokázány a jsou předpokládány výskyty archeologických nálezů.

Na všechny typy území s archeologickými nálezy se vztahuje povinnost vyplývající z § 21-24 zákona č. 20/1987 Sb., o státní památkové péči v platném znění. To znamená, že je nutné u **UAN II a UAN III** respektovat § 22 zákona č. 20/1987 Sb., o st. památkové péči v platném znění, tj. stavebníci jsou již od přípravy stavby, tj. záměru provádět jakékoli zemní práce, při nichž může být objeven archeologický nálezy, ve smyslu § 23 citovaného zákona, povinni tento záměr oznámit Archeologickému ústavu AV ČR a umožnit jemu nebo organizaci oprávněné k archeologickým výzkumům provést na dotčeném území záchranný archeologický výzkum.

Paleontologické nálezy (dle zákona ČNR č. 114/1992 Sb., o ochraně přírody a krajiny, v platném znění) v zájmovém území nepředpokládáme.

### **c) VLIV NA SOUSTAVU CHRÁNĚNÝCH ÚZEMÍ NATURA 2000**

Zvláštním typem jsou území, která jsou vytipována jako lokality pro soustavu chráněných území ES NATURA 2000 podle legislativy Evropského společenství - směrnice č. 79/409/EEC o ochraně volně žijících ptáků a směrnice č. 92/43/EEC o ochraně přírodních stanovišť, volně žijících živočichů a planě rostoucích rostlin. V rámci ČR se síť chráněných území NATURA teprve buduje. 1. května 2004 vstoupila v platnost novela č. 218/1992 Sb., kterou se mění

zákon č. 114/1992 Sb., o ochraně přírody a krajiny. Dle této novely je v ČR síť chráněných území NATURA 2000 tvořena evropsky významnými lokalitami (EVL) a ptačími oblastmi (PO).

Posuzovaný záměr prochází územím soustavy NATURA 2000. Jedná se o **EVL Choryňský mokřad (kód CZ0710182)**, kterou stavba kříží mezi km 17,895 a 18,345 trati, dále vede po hranici EVL mezi traťovými km 17,595 - 17,895 a 18,888 - 19,920. Samotná Evropsky významná lokalita Choryňský mokřad se rozkládá na území obci Hustopeče nad Bečvou, Choryně a Lešná na ploše cca 217,7 ha je hlavním předmětem ochrany je vážka jasnoskvrnná (*Leucorrhinia pectoralis*). Území je charakteristické širokým úvalovým údolím řeky Bečvy, na kterém se nachází soubor společenstev dubohabřin, lužních lesů a mokřadních společenstev.

Z vyjádření Krajského úřadu Olomouckého kraje, Odboru životního prostředí a Krajského úřadu Zlínského kraje, Odboru životního prostředí a zemědělství, realizace stavebního záměru nemůže mít samostatně nebo ve spojení s jinými záměry významný vliv na příznivý stav předmětu ochrany nebo celistvost evropsky významné lokality nebo na ptačí oblasti (příloha č.2).

Vzhledem k tomu, že drážní pozemky jsou často vymezeny u paty náspu, dojde v rámci stavby k zásahu do PUPFL (součást EVL Choryňský mokřad). Pozemky budou dotčeny realizací odvodňovacích příkopů. Tyto příkopy budou však situovány do ochranného pásma stávajícího nadzemního vedení (trakční vedení), takže již v současné době se nenachází v dotčeném úseku žádný lesní porost. Zásah do PUPFL bude minimální, stejně jako kácení lesních dřevin bude omezeno na nezbytnou míru.

V EVL nebude situováno zařízení staveniště, ani jím nepovedou přístupové komunikace.

## **d) NÁVRH ZOHLEDNĚNÍ PODMÍNEK ZE ZÁVĚRU ZJIŠŤOVACÍHO ŘÍZENÍ NEBO STANOVISKA EIA**

Pro záměr bylo vypracováno oznámení podle přílohy č. 3 zákona č. 100/2001 Sb., které bylo předloženo na krajský úřad Zlínského kraje k zjišťovacímu řízení. Dne 4.3.2014 byl krajským úřadem Zlínského kraje vydán závěr zjišťovacího řízení, s ustanovením, že záměr nebude dále posuzován podle citovaného zákona. V tomto dokumentu však byly stanoveny podmínky pro navazující stupně projektové dokumentace a pro období realizace záměru. Níže jsou uvedeny podmínky uvedené v závěru zjišťovacího řízení:

1. V dalších stupních projektové dokumentace doplnit údaje vztahující se k vibrační zátěži působené provozem na železniční trati č.280 v úseku Valašské Meziříčí – Hustopeče nad Bečvou po zvýšení traťové rychlosti pro doložení zda, resp. jakým způsobem bude po zvýšení traťové rychlosti zajištěno nepřekročení hygienických limitů vibrací stanovených pro chráněný vnitřní prostor staveb a pro denní a noční dobu.
2. V dalších stupních projektové dokumentace prověřit a doložit optimalizované možnosti ochrany chráněného venkovního prostoru stavby bytového domu Lhotka nad Bečvou č.p. 35 na základě rozboru i dalších možností snížení hlukového zatížení (mimo zmiňovanou výstavbu protihlukové stěny).
3. V dalších stupních projektové dokumentace řešit zajištění dostatečné výměny vzduchu v obytných místnostech bytového domu Lhotka nad Bečvou č.p. 35 bez nutnosti otevírání oken tak, aby zejména během noční doby nebyly v důsledku spánku při pootevřených oknech ložnic zhoršeny akustické poměry v chráněném vnitřním prostoru stavby bytového domu Lhotka nad Bečvou č.p. 35 (v případě spánku při uzavřených oknech je sice snížen rušivý vliv venkovního hluku, ale zvyšuje se rušení spánku vlivem nedostatečného větrání).
4. V dalších stupních projektové dokumentace upřesnit rozsah a provedení navržených protihlukových stěn s ohledem na rozporné údaje v popisu navržených protihlukových stěn v textu oznámení záměru a v hlukové studii (dle oznámení – str. 24 je výška PHS vpravo v km 20,310 – 20,740 2,0m, dle hlukové studie – str. 12 je výška PHS vpravo v km 20,310 – 20,525 2,0m, v km 20,525 – 20,565 3,0m a v km 20,565 – 20,740 2,0m; dle oznámení záměru – str. 25 jsou všechny PHS navrženy jako jednostranně pohltivé s výjimkou PHS vpravo km 20,960 – 21,060, která je navržena jako oboustranně pohltivá,

dle hlukové studie – str. 12 jsou přitom jako jednostranně pohltivé navrženy pouze PHS vlevo v km 17,490 – 17,620 a vpravo v km 19,435 – 19,556).

5. V průběhu realizace stavby provádět a koordinovat veškeré stavební činnosti tak, aby v chráněném venkovním prostoru okolních staveb nedocházelo k překračování hygienických limitů hluku ze stavební činnosti dle požadavků Krajské hygienické stanice Zlínského kraje se sídlem ve Zlíně.
6. Průběh hlukově významných stavebních činností zkrátit organizací prací, personálním a technickým vybavením na nezbytně nutnou dobu.
7. Pro stavební práce používat pouze zařízení a náradí v bezvadném technickém stavu.
8. Během zkušebního provozu provést měření hluku z dopravy na dráze v měřících místech chráněného venkovního prostoru staveb situovaných v okolí železniční trati č. 280 v úseku Valašské Meziříčí – Hustopeče nad Bečvou pro doložení skutečného stavu hlukové zátěže chráněného venkovního prostoru staveb po zvýšení traťové rychlosti.
9. Během zkušebního provozu provést měření hluku z dopravy na dráze v chráněném vnitřním prostoru stavby bytového domu Lhotka nad Bečvou č.p. 35 pro doložení nepřekročení hygienických limitů hluku stanovených pro hluk z dopravy na drahách, chráněný vnitřní prostor staveb a pro denní a noční dobu dle požadavků Krajské hygienické stanice Zlínského kraje se sídlem ve Zlíně.
10. Během zkušebního provozu provést měření vibrací v chráněném vnitřním prostoru staveb situovaných v okolí železniční trati č. 280 v úseku Valašské Meziříčí – Hustopeče nad Bečvou k prokázání nepřekročení hygienických limitů vibrací stanovených pro chráněný vnitřní prostor staveb a pro denní a noční dobu dle požadavků Krajské hygienické stanice Zlínského kraje se sídlem ve Zlíně.
11. Výběr měřících míst před provedením měření hluku a vibrací předem projednat s Krajskou hygienickou stanicí Zlínského kraje se sídlem ve Zlíně.
12. Měření hluku a vibrací provede držitel osvědčení o akreditaci nebo držitel autorizace dle požadavků Krajské hygienické stanice Zlínského kraje se sídlem ve Zlíně.
13. Výsledky měření předložit Krajské hygienické stanici Zlínského kraje se sídlem ve Zlíně k posouzení.
14. V případě zjištění prokazatelného překročení hygienických limitů hluku z dopravy na drahách stanovených pro chráněný venkovní prostor staveb, chráněný vnitřní prostor staveb, a pro denní a noční dobu v nařízení vlády ČR č. 272/2011 Sb., o ochraně zdraví před nepříznivými účinky hluku a vibrací, hygienických limitů vibrací stanovených pro

chráněný vnitřní prostor staveb a pro denní a noční dobu ve shora citovaném vládním nařízení, provést dodatečná protihluková či antivibrační opatření k zajištění nepřekročení platných hygienických limitů hluku, která předem projednat s Krajskou hygienickou stanicí Zlínského kraje se sídlem ve Zlíně.

15. Protihlukové stěny PHS 3, 4, 5 realizovat tak, aby byly tvořeny oboustranně akusticky pohltivými panely s členitým rustikálním povrchem.

16. V dalších stupních projektové dokumentace řešit ozelenění protihlukových stěn.

17. V dalších stupních projektové dokumentace k návrhu opatření pro realizaci, doplnit ke konstrukci protihlukových stěn opatření viditelné pro ptáky.

18. V období výstavby dodržet minimalizaci plošného rozsahu zařízení stavenišť.

19. V období výstavby používané komunikace pravidelně čistit, aby nedocházelo vlivem povětrnostních podmínek ke zvýšené prašnosti.

20. V období výstavby používané komunikace a zařízení stavenišť v suchém období roku pravidelně skrápět.

21. V období výstavby stavební mechanismy a nákladní automobily vyjíždějící ze stavby důsledně čistit.

22. V období výstavby nákladní automobily převážející zeminu a stavební materiál řádně zaplachtovat.

23. V období výstavby zařízení stavenišť a případné sklady sypkých hmot umístit mimo obytnou zástavbu.

Všechny podmínky ze závěru zjišťovacího řízení budou zohledněny ve smyslu tohoto závěru. Bod č. 4 a 15. byl zapracován již v tom stupni projektové dokumentace.

Vzhledem k novelizaci zákona č. 100/2001 Sb., o posuzování vlivů na životní prostředí, která vešla v platnost od 1.4.2015, byl vznesen dotaz na příslušný úřad, který vedl zjišťovací řízení (tj. Krajský úřad Zlínského kraje), týkající se platnosti závěru zjišťovacího řízení a nutnosti nového zjišťovacího řízení vzhledem k provedeným změnám projektu. Dne 16.10.2015 pod č.j. KUZL 58380/2015 vydal Krajský úřad Zlínského kraje vyjádření, že nemá z hlediska zákona č.100/2001 Sb., v platném znění, k výše uvedenému záměru námitek, neboť záměr byl již posouzen a dne 04.03.2014 byl pod č.j. KUZL 3151/2014 vydán závěr zjišťovacího řízení bez nutnosti dalšího posuzování záměru podle zákona o posuzování vlivů na životní prostředí. Závěr zjišťovacího řízení zůstává přes uvedené změny týkajících se úpravy délky kolejí,



rozšíření tělesa v navrhovaných místech, prodloužení nástupiště, rozdílného řešení mostu, i nadále v platnosti.

Obě vyjádření jsou uvedena v příloze č. 3.

## **e) NAVRHOVANÁ OCHRANNÁ A BEZPEČNOSTNÍ PÁSMO, ROZSAH OMEZENÍ A PODMÍNKY OCHRANY PODLE JINÝCH PRÁVNÍCH PŘEDPISŮ**

### **Ochranná pásma**

Stavba je v celém svém rozsahu (včetně zařízení stavenišť) navrhována v ochranném pásmu dráhy. Ochranné pásmo je určeno svislou rovinou vedenou 60 m od osy krajní koleje a nejméně 30 m od hranice obvodu dráhy. Ochranné pásmo dráhy se stavbou nemění.

Ochranné pásmo zemního elektrického vedení nízkého napětí je 1 m od krajního kabelu na obě strany. Ochranné pásmo venkovního vedení je vymezeno dle zákona č. 458/2000 Sb., v platném znění, svislými rovinami vedenými po obou stranách vedení ve vodorovné vzdálenosti, která činí od krajního vodiče na každou stranu:

- u napětí nad 1 kV do 35 kV 7m
- u napětí nad 35 kV do 110 kV 12 m
- u napětí nad 110 kV do 220 kV 15 m
- u napětí nad 220 kV do 400 kV 20 m

Ochranné pásmo telekomunikací se taxativně neuvádí, při překřížení nebo souběhu je nutné dodržet ČSN 73 6005.

Ochranné pásmo plynovodů vychází ze zákona č. 458/2000 Sb., v platném znění, jedná se o prostor v bezprostřední blízkosti plynárenského zařízení vymezený vodorovnou vzdáleností od půdorysu zařízení nebo kolmo na obrys:

- u plynovodů a přípojek do průměru 200 mm 4 m
- u plynovodů a přípojek od průměru 200 mm do 500 mm 8 m
- u plynovodů a přípojek nad průměr 500 mm 12 m
- u nízkotlakých a středotlakých plynovodů a přípojek v zastavěném území 1 m

Během realizace záměru tedy budou dotčena některá ochranná pásma inženýrských sítí. Souhrnně platí, že ochranná a bezpečnostní pásma inženýrských sítí a komunikací jsou dána příslušnými normami, vyhláška č. 428/2001 Sb. a obecně technickými požadavky na výstavbu a budou výstavbou respektována.

Veškeré zásahy do ochranných pásem budou v dalších fázích zpracování projektové dokumentace konzultovány s vlastníky a provozovateli sítí a staveb.

**Les** – pozemky PUPFL (pozemky určené k plnění funkce lesa) se nacházejí v těsné blízkosti trati v km 17,895 a 18,345 trati, dále mezi traťovými km 17,595 - 17,895 a 18,888 - 19,920. Stavba bude probíhat do vzdálenosti 50 m od okraje lesa. V rámci stavby trakčního vedení dojde ke kácení lesní zeleně v ochranném pásmu nadzemního vedení. Kácení však nebude plošné, v místech zasažených stavbou se na pozemcích PUPFL nachází zejména náletové dřeviny. Na příslušný orgán bude podána žádost o omezení funkce lesa dle § 16 zákona o lesích.

### **Chráněná území**

Zájmová lokalita se nenachází v žádném zvláště chráněném území. Posuzovaný záměr prochází územím soustavy NATURA 2000. Jedná se o **EVL Choryňský mokřad (kód CZ0710182)**, kterou stavba kříží mezi km 17,895 a 18,345 trati, dále vede po hranici EVL mezi traťovými km 17,595 - 17,895 a 18,888 - 19,920. Samotná Evropsky významná lokalita Choryňský mokřad se rozkládá na území obci Hustopeče nad Bečvou, Choryně a Lešná na ploše cca 217,7 ha je hlavním předmětem ochrany je vážka jasnoskrvná (*Leucorrhinia pectoralis*). Území je charakteristické širokým úvalovým údolím řeky Bečvy, na kterém se nachází soubor společenstev dubohabřin, lužních lesů a mokřadních společenstev.

Z vyjádření Krajského úřadu Olomouckého kraje, Odboru životního prostředí a Krajského úřadu Zlínského kraje, Odboru životního prostředí a zemědělství, realizace stavebního záměru nemůže mít samostatně nebo ve spojení s jinými záměry významný vliv na příznivý stav předmětu ochrany nebo celistvost evropsky významné lokality nebo na ptačí oblasti (příloha č. 2).

### **Významné krajinné prvky**

Železniční trať v několika místech hraničí či přímo prochází souvislým **lesním porostem**. Pozemky PUPFL (pozemky určené k plnění funkce lesa) se nacházejí v těsné blízkosti trati v km 17,895 a 18,345 trati, dále mezi traťovými km 17,595 - 17,895 a 18,888 - 19,920. Stavba

bude probíhat do vzdálenosti 50 m od okraje lesa. V rámci stavby trakčního vedení dojde ke kácení lesní zeleně v ochranném pásmu nadzemního vedení. Kácení však nebude plošné, v místech zasažených stavbou se na pozemcích PUPFL nachází zejména náletové dřeviny. Na příslušný orgán bude podána žádost o omezení funkce lesa dle § 16 zákona o lesích.

**Vodní toky** – Definici VKP vodní tok je třeba hledat v zákoně č. 254/2001 Sb., o vodách, který ve svém § 43 definuje vodní tok jako povrchové vody tekoucí vlastním spádem v korytě trvale nebo po převažující část roku, a to včetně vod v nich uměle vzdutých. Jejich součástí jsou i vody ve slepých ramenech a v úsecích přechodně tekoucích přirozenými dutinami pod zemským povrchem nebo zakrytými úseky.

Nejbližším prvkem jsou **vodní toky**, které stavba překonává mostními objekty nebo propustky. Jedná se o vodní toky Černý potok (km 23,037), Jasenický potok (km 21,847), bezejmenný pravobřežní přítok Bečvy (km 19,939), Mřenka (také Jasenka, km 17,577), občasný tok (km 17,282) a bezejmenný pravobřežní přítok Bečvy (km 16,313).

**Údolní niva** je rovinné údolní dno aktivované při povodňovém stavu vodního toku; tvoří ji štěrkovité, písčité, hlinité nebo jílovité naplaveniny, jejichž úložné poměry často vykazují nepravidelnosti způsobené větvením toku, vznikem ostrovů, meandrů, náplavových kuželů a delt, sutí, svahových sesuvů apod. (16. SPOLEČNÉ SDĚLENÍ odboru ekologie krajiny a lesa a odboru legislativního k výkladu pojmu „údolní niva“ – ve Věstníku MŽP, srpen 2007, ročník XVII, částka 8).

V širším okolí zájmové lokality je VKP tohoto typu **údolní niva** řeky Bečvy, jejíž koryto se nachází nejbližší cca 340 m jižně od hranice záměru a stavba se jej nedotkne. Záměrem však budou dotčeny údolní nivy výše uvedených vodních toků.

Pro zásah do VKP je nutné si vyžádat předchozí stanovisko příslušného orgánu ochrany přírody.

Předmětný záměr částečně prochází těženým dobývacím prostorem zemního plynu č. 8400270 a výhradním ložiska Choryně pod č. 322440000 mezi traťovými kilometry 18,80 a 20,45.

Pro vydání rozhodnutí o umístění stavby doloží investor žádost závazným stanoviskem orgánu kraje v přenesené působnosti, vydaného po projednání s obvodním báňským úřadem, který navrhne podmínky pro umístění, popřípadě provedení stavby nebo zařízení.

### Podmínky ochrany podle jiných předpisů

V následující tabulce č. 6 jsou uvedena potřebná rozhodnutí a stanoviska související s ochranou životního prostředí při realizaci pojednávaného záměru.

**Tab. č. 4 Potřeby rozhodnutí/stanovisek správních úřadů**

| Název aktu   | Ustanovení, právní předpis                            | Správní úřad  |
|--|---|---|
| Schválení havarijního plánu  | §39 zák.č. 254/2001 Sb.                               | Vodoprávní úřad   |
| Souhlas k vydání rozhodnutí o umístění stavby nebo využití území do 50 m od okraje lesa                            | §14 odst. 2 zák. č. 289/1995 Sb.                      | Orgán státní správy lesů  |
| Výjimka pro omezení využívání pozemků pro plnění funkcí lesa   | §15 odst. 1 zák. č. 289/1995 Sb.                      | Orgán státní správy lesů  |
| Povolení ke kácení dřevin  | § 8 zák.č. 114/1992 Sb.                               | Orgán ochrany přírody (Obecní úřad)                               |
| Závazné stanovisko k zásahu do významných krajinných prvků   | §4 zák. č. 114/1992 Sb.                               | Orgán ochrany přírody   |
| V případě potřeby výjimka ze zákona 114/1992 Sb. k zásahu do biotopů zvláště chráněných druhů rostlin a živočichů. | § 56 zák. č. 114/1992 Sb.                             | Příslušný orgán ochrany přírody                                   |
| Podle potřeby další rozhodnutí/vyjádření   | podle speciálních předpisů (zák.č. 254/2001 Sb., ad.) | Speciální stavební úřady (vodoprávní úřad) a další orgány         |
| Odnětí ze zemědělského půdního fondu   | §9 zákon č. 334/92 Sb., o zemědělském půdním fondu    | Odbor životního prostředí příslušné obce s rozšířenou působností. |
| Závazné stanovisko orgánu kraje, pro umístění, popřípadě provedení stavby nebo zařízení v CHLÚ                     | 44/1988 Sb., horní zákon                              | Krajský úřad  |

## ZÁVĚR

Vzhledem k lokalizaci (zastavěná, zemědělsky využívaná krajina v mozaice s lesními komplexy) a charakteru záměru (rekonstrukce stávající trati bez rozšíření) bude za podmínky dodržení výše uvedených opatření vliv stavebního záměru na životní prostředí minimální.

## **PŘÍLOHY**

Příloha 1 Mapa ochrany ŽP

Příloha 2 Stanovisko orgánu ochrany přírody z hlediska území NATURA 2000

Příloha 3 Závěr zjišťovacího řízení a vyjádření ke změnám z hlediska zákona č. 100/2001 Sb.

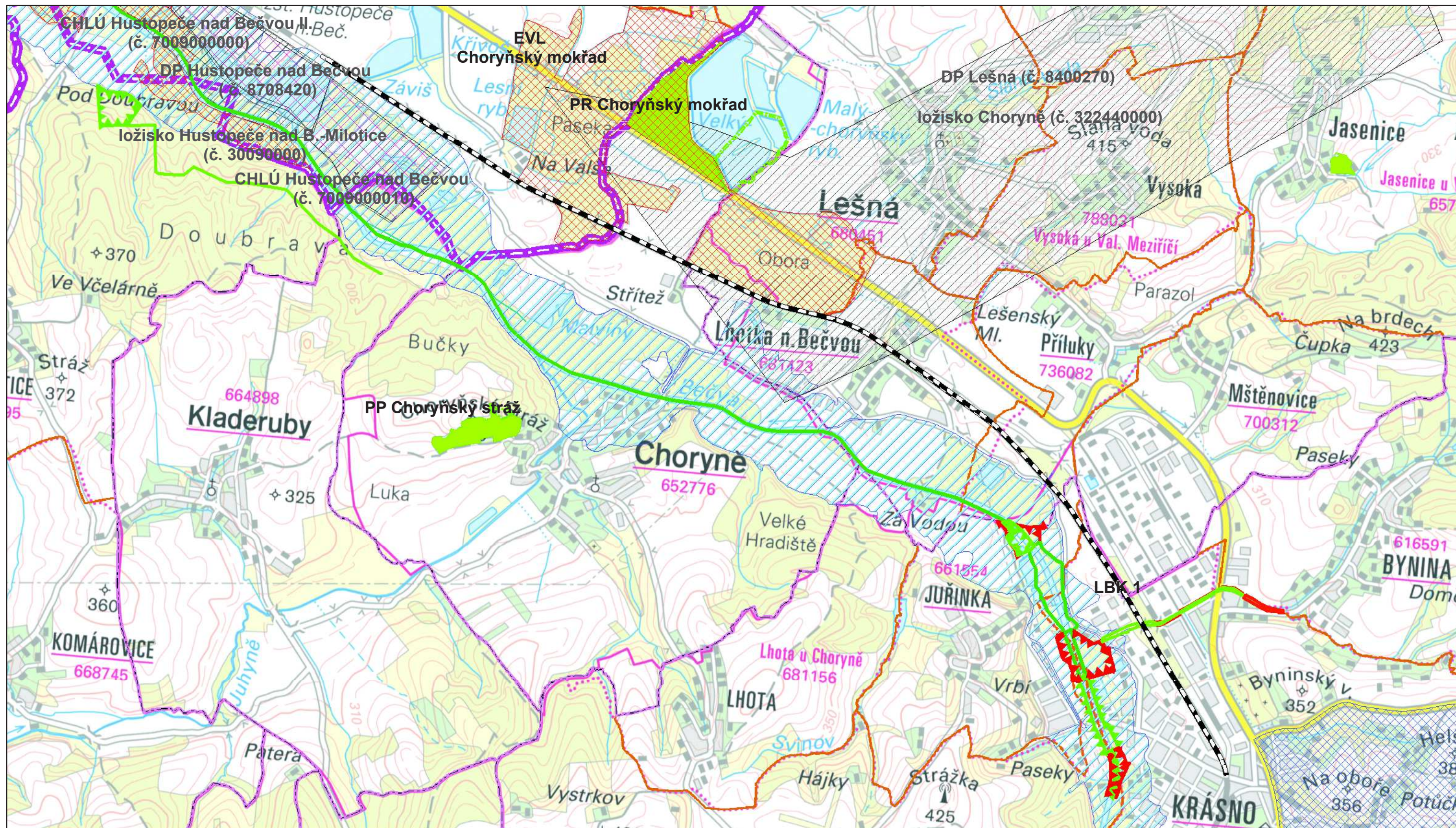
## **PŘÍLOHY**

**Příloha 1**  
**MAPA OCHRANY ŽP**



# OCHRANA PŘÍRODY A KRAJINY

trati č. 280 mezistaniční úsek Valašské Meziříčí - Hustopeče nad Bečvou



## Zvláště chráněná území a NATURA 2000

- maloplošné ZCHÚ
- OP ZCHÚ
- Evropsky významná lokalita

## Posuzovaný záměr a vodní hospodářství

- posuzovaný úsek trati
- záplavové území Q<sub>100</sub>
- CHOPAV

## Těžba a ochrana nerostného bohatství

- chráněné ložiskové území
- dobývací prostor
- ložisko nerostných surovin

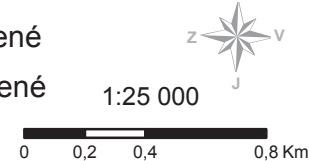
## Prvky Územního systému ekologické stability

- LBC
- RBK
- LBK
- LBK nevymezené
- LBC nevymezené

Zpracovatel: Ecological Consulting a.s.,  
Mgr. M. Vallová, srpen 2013

Souřadnicový systém: S-JTSK

Podkladová data: <http://geoportal.cuzk.cz>





**Příloha 2**

**STANOVISKO ORGÁNU OCHRANY PŘÍRODY Z HLEDISKA ÚZEMÍ NATURA 2000**



**KRAJSKÝ ÚŘAD OLOMOUCKÉHO KRAJE**  
Odbor životního prostředí a zemědělství  
Oddělení ochrany přírody  
Jeremenkova 40a  
779 11 Olomouc  
tel.: +420 585 508 473  
fax: +420 585 508 424  
p.axman@kr-olomoucky.cz  
[www.kr-olomoucky.cz](http://www.kr-olomoucky.cz)



**MORAVIA CONSULT Olomouc a.s.**  
**Legionářská 8**  
**772 00 Olomouc**

VÁŠ DOPIS č. j.: KUOK 73867/2013  
Č. J.: 939/13 - skart. zn.: 246.9 V5  
231  
19. 8. 2013 spis.zn.: KÚOK/73582/2013/OŽPZ/7311

VYŘIZUJE/TEL. OLOMOUC  
Ing. Petr Axman 21. 8. 2013  
/585 508 473

### **Stanovisko s vyloučením významného vlivu na lokality soustavy Natura 2000**

Krajský úřad Olomouckého kraje, odbor životního prostředí a zemědělství, jako orgán ochrany přírody, příslušný podle § 77a odst. 4 písm. n) zákona č. 114/1992 Sb., o ochraně přírody a krajiny, ve znění pozdějších předpisů (dále jen „zákon“), po posouzení záměru „**Zvýšení traťové rychlosti v úseku Valašské Meziříčí - Hustopeče nad Bečvou**“ žadatele „**MORAVIA CONSULT Olomouc a.s., Legionářská 8, 772 00 Olomouc**“ zastupující investora „**Správa železniční dopravní cesty, státní organizace**“ vydává v souladu s § 45i odst. 1 zákona toto stanovisko:

Uvedený záměr **nemůže mít** samostatně nebo ve spojení s jinými záměry **významný vliv** na příznivý stav předmětu ochrany nebo celistvost evropsky významné lokality nebo ptačí oblasti.

#### **Zdůvodnění:**

Orgán ochrany přírody (dále jen „OOP“) vycházel z žádosti a dokumentace „**Zvýšení traťové rychlosti v úseku Valašské Meziříčí - Hustopeče nad Bečvou**“ poskytnuté **MORAVIA CONSULT Olomouc a.s.** Předmětem záměru je zvýšení traťové rychlosti na celostátní elektrizované trati č. 280 v mezistaničním úseku Valašské Meziříčí - Hustopeče nad Bečvou stavebně technologickou modernizací trati včetně rekonstrukce trakčního a kabelového vedení zabezpečovací a sdělovací techniky. Výše uvedené stanovisko vydal OOP po prostudování poskytnuté žádosti a dokumentace a upřesnění informací prostřednictvím telefonního hovoru se zástupcem žadatele. Předmětná trať křížuje 0,4 km okrajovou část evropsky významné lokality soustavy NATURA 2000 rozlehlé EVL CZ0710182 - Choryňský mokřad (s rozlohou 217,7 ha) s předměty ochrany pěti typů přírodních stanovišť a vážkou jasnoskvrnnou. Žádný předmět ochrany této nebo jiné EVL nelze považovat za potenciálně dotčený vzhledem k charakteru záměru (dle sdělení žadatele rekonstrukce stávající trati a vedení nebude zasahovat dále do území EVL) a vzdálenosti záměru od jejich míst výskytu, který je omezen na území EVL o velké rozloze. Rovněž tak vzhledem ke stávajícímu umístění záměru nemůže být dotčena jejich celistvost. Výše uvedené stanovisko bylo vydáno pro evropsky významné lokality a ptačí oblasti nacházející se na území Olomouckého kraje. Jelikož předmětná trať probíhá taktéž územím Zlínského kraje, je třeba mít k dispozici i stanovisko dle ust. § 45i tohoto krajského úřadu.

*Otisk úředního razítka*

Bc. Ing. Renata Honzáková  
vedoucí oddělení ochrany přírody  
Krajského úřadu Olomouckého kraje

Za správnost odpovídá Ing. Petr Axman.

Rozdělovník:

Správa železniční dopravní cesty, státní organizace zastoupená MORAVIA CONSULT Olomouc  
a.s., Legionářská 8, 772 00 Olomouc



**Odbor životního prostředí  
a zemědělství**  
oddělení ochrany přírody a krajiny

MORAVIA CONSULT Olomouc a. s.  
Legionářská 8  
772 00 OLOMOUC

datum  
21. srpna 2013

oprávněná úřední osoba  
Ing. Kateřina Novotná

číslo jednací  
KUZL 54165/2013

Stanovisko orgánu ochrany přírody k možnosti existence významného vlivu záměru  
**Zvýšení traťové rychlosti v úseku Valašské Meziříčí – Hustopeče nad Bečvou** na příznivý stav  
předmětu ochrany nebo celistvost evropsky významné lokality nebo ptačí oblasti

Krajský úřad Zlínského kraje, odbor životního prostředí a zemědělství, jako orgán ochrany přírody, příslušný podle ustanovení § 77a odst. 4 písm. n) zákona č. 114/1992 Sb., o ochraně přírody a krajiny, ve znění pozdějších předpisů (zákon), po posouzení záměru, vydává v souladu s § 45i odst. 1 zákona toto

**stanovisko:**

uvedený záměr **nemůže mít významný vliv** na příznivý stav předmětu ochrany nebo celistvost evropsky významné lokality nebo ptačí oblasti.

**Odůvodnění:**

Krajský úřad Zlínského kraje, odbor životního prostředí a zemědělství, obdržel, dne 20. 8. 2013 od společnosti MORAVIA CONSULT Olomouc a. s., Legionářská 8, 772 00 OLOMOUC, žádost o stanovisko k záměru Zvýšení traťové rychlosti v úseku Valašské Meziříčí – Hustopeče nad Bečvou dle § 45i zákona, zda uvedený záměr může mít samostatně nebo ve spojení s jinými záměry významný vliv na příznivý stav předmětu ochrany nebo celistvost evropsky významné lokality nebo ptačí oblasti.

Záměrem je zvýšení traťové rychlosti na celostátní elektrizované trati č. 280 Hranice na Moravě – Střelná v mezistaničním úseku Valašské Meziříčí – Hustopeče nad Bečvou. Bude provedena výměna železničního svršku a spodku včetně odvodňovacích zařízení. Dále budou rekonstruovány mostní objekty a propustky. Uvedenými opatřeními dojde ke zvýšení rychlosti až na 130 km/h pro klasické soupravy a pro naklápací soupravy až 160 km/h. Ve stanici Lhotka nad Bečvou dojde k rekonstrukci hlavních předjízdových kolejí mezi km 20,341 – 21,597, ke zbudování nového podchodu a nástupiště. Stávající železniční přejezdy budou vybaveny novým zabezpečovacím zařízením. Po celé délce mezistaničního úseku bude rekonstruováno trakční a kabelové vedení zabezpečovací a sdělovací techniky.

Orgán ochrany přírody při vydávání stanoviska vycházel z předložených podkladů (Žádost o stanovisko k danému záměru dle § 45i odst. 1 výše uvedeného zákona) a přihlédl k povaze, celkovému rozsahu záměru a konstatuje, že v řešeném území se nalézá Evropsky významná lokalita (EVL) CZ0710182 Choryňský mokřad, která je navržena pro ochranu přírodních nebo přírodě blízkých lesních i nelesních společenstev a předmětného druhu vážky jasnokvrnné (*Leucorrhinia pectoralis*). EVL Choryňský mokřad je tedy potenciálně dotčenou lokalitou soustavy Natura 2000 (území evropsky významných lokalit a ptačích oblastí), avšak vzhledem k charakteru předmětného záměru, kterým je



**Krajský úřad**  
Zlínského kraje

rekonstrukce stávající železniční trati, se nepředpokládá možné ovlivnění EVL Choryňský mokřad.  
S ohledem na tyto skutečnosti bylo vydáno výše uvedené stanovisko.

*otisk úředního razítka*

RNDr. Alan Urc  
vedoucí odboru

*(dokument opatřen elektronickým podpisem)*

**Příloha 3**

**ZÁVĚR ZJIŠŤOVACÍHO ŘÍZENÍ A VYJÁDŘENÍ KE ZMĚNÁM Z HLEDISKA  
ZÁKONA Č. 100/2001 SB.**



|   |                    |                         |                        |
|---|--------------------|-------------------------|------------------------|
| <b>Odbor životního prostředí a zemědělství</b><br>oddělení hodnocení ekologických rizik |                    | <b>Dle rozdělovníku</b> |                        |
| datum   | vyřizuje           | číslo jednací           | spisová značka         |
| 4. března 2014  | Ing. Eva Gregušová | KUZL 3151/2014          | KUSP 3151/2014 ŽPZE-EG |

### **ZÁVĚR ZJIŠŤOVACÍHO ŘÍZENÍ**

podle § 7 zákona č. 100/2001 Sb., o posuzování vlivů na životní prostředí a o změně některých souvisejících zákonů (zákon o posuzování vlivů na životní prostředí), v platném znění, (dále jen „zákon“) záměru „Zvýšení traťové rychlosti v úseku Valašské Meziříčí – Hustopeče nad Bečvou“

#### **Identifikační údaje:**

**Název záměru:** **Zvýšení traťové rychlosti v úseku Valašské Meziříčí – Hustopeče nad Bečvou**

#### **Charakter a kapacita (rozsah) záměru:**

Záměrem je zvýšení traťové rychlosti na celostátní elektrizované trati č. 280 Horní Lideč st. hr. – Hranice na Moravě v mezistaničním úseku Valašské Meziříčí – Hustopeče nad Bečvou km 16,038 – 20,341 (4,303 km) a km 21,597 – 24,038 (2,441 km) včetně žst. Lhotka nad Bečvou (km 20,341 – 21,597). Důvodem rekonstrukce trati je nutnost řešení stavební a technologické modernizace trati. Stavba kromě uvedeného zvýšení rychlosti na trati přinese také zvýšení bezpečnosti.

Stávající rychlost po celé délce předmětného mezistaničního úseku dosahuje 80 km/h s výjimkou vjezdu do Valašského Meziříčí, kde je lokálně omezena na 60 km/h. Výměna železničního svršku a spodku včetně odvodňovacích zařízení a s tím spjaté nutné rekonstrukce mostních objektů a propustků umožní zvýšení rychlosti na trati až na 135 km/h pro klasické soupravy a pro naklápací soupravy až 160 km/h.

Účelem stavby je dále:

- rekonstrukce nástupiště v železniční stanici Lhotka nad Bečvou
- rekonstrukce železničních přejezdů vč. jejich nového zabezpečení
- rekonstrukce mostů, propustků a inženýrských objektů
- rekonstrukce elektrických zařízení vč. osvětlení železniční stanice Lhotka nad Bečvou
- rekonstrukce zabezpečovacích zařízení tratě a jejich dálkového řízení
- rekonstrukce sdělovacího zařízení
- zajištění únosnosti železničního spodku
- funkční odvodnění trati

#### **Umístění:**

Kraj: Olomoucký, Zlínský  
Obec: Hustopeče nad Bečvou (k.ú. Hustopeče nad Bečvou)  
Choryně (k.ú. Choryně)  
Lešná (k.ú. Lešná, Lhotka nad Bečvou, Příluky, Mštěnovice)  
Valašské Meziříčí (k.ú. Juřinka, Krásno nad Bečvou)

**Oznamovatel:**

Správa železniční dopravní cesty, s.o., Dlážděná 1003/7, 110 00 Praha 1 – Nové Město

Záměr „**Zvýšení traťové rychlosti v úseku Valašské Meziříčí – Hustopeče nad Bečvou**“ naplňuje dikci bodu **9.2 Novostavby (záměry neuvedené v kategorii I), rekonstrukce, elektrizace nebo modernizace železničních drah; novostavby nebo rekonstrukce železničních a intermodálních zařízení a překladišť**, kategorie II, přílohy č. 1 citovaného zákona. Vzhledem k výše uvedenému bylo dle § 7 zákona provedeno zjišťovací řízení, jehož cílem bylo zjistit, zda záměr bude posuzován podle tohoto zákona.

Na základě zjišťovacího řízení prováděného podle kritérií uvedených v příloze č. 2 zákona, ve kterém byly vzneseny připomínky dotčených úřadů a na základě informací obsažených v oznámení záměru, bylo zjištěno, že záměr nemá tak významné vlivy na životní prostředí a veřejné zdraví, které by odůvodňovaly nutnost dalšího posuzování.

Rovněž orgán ochrany přírody (Krajský úřad Zlínského kraje) vydal stanovisko dle § 45i odst. 1 zákona č. 114/1992 Sb., o ochraně přírody a krajiny, v platném znění, v tom smyslu, že uvedený záměr nemůže mít významný vliv na žádnou evropsky významnou lokalitu nebo ptačí oblast (Natura 2000).

Záměr „**Zvýšení traťové rychlosti v úseku Valašské Meziříčí – Hustopeče nad Bečvou**“  
**nebude dále posuzován podle citovaného zákona.**

**Podmínky závěru zjišťovacího řízení, které je nutné zohlednit v navazujících řízeních nebo v jiných postupech podle zvláštních právních předpisů:**

1. V dalších stupních projektové dokumentace doplnit údaje vztahující se k vibrační zátěži působené provozem na železniční trati č. 280 v úseku Valašské Meziříčí – Hustopeče nad Bečvou po zvýšení traťové rychlosti pro doložení zda, resp. jakým způsobem bude po zvýšení traťové rychlosti zajištěno nepřekročení hygienických limitů vibrací stanovených pro chráněný vnitřní prostor staveb a pro denní a noční dobu (viz připomínka Krajské hygienické stanice Zlínského kraje se sídlem ve Zlíně).
2. V dalších stupních projektové dokumentace prověřit a doložit optimalizované možnosti ochrany chráněného venkovního prostoru stavby bytového domu Lhotka nad Bečvou č.p. 35 na základě rozboru i dalších možností snížení hlukového zatížení (mimo zmiňovanou výstavbu protihlukové stěny). Viz připomínka Krajské hygienické stanice Zlínského kraje se sídlem ve Zlíně.
3. V dalších stupních projektové dokumentace řešit zajištění dostatečné výměny vzduchu v obytných místnostech bytového domu Lhotka nad Bečvou č.p. 35 bez nutnosti otevírání oken tak, aby zejména během noční doby nebyly v důsledku spánku při pootevřených oknech ložnic zhoršeny akustické poměry v chráněném vnitřním prostoru stavby bytového domu Lhotka nad Bečvou č.p. 35 (v případě spánku při uzavřených oknech je sice snížen rušivý vliv venkovního hluku, ale zvyšuje se rušení spánku vlivem nedostatečného větrání).
4. V dalších stupních projektové dokumentace upřesnit rozsah a provedení navržených protihlukových stěn s ohledem na rozporné údaje v popisu navržených protihlukových stěn v textu oznámení záměru a v hlukové studii (dle oznámení – str. 24 je výška PHS vpravo v km 20,310 – 20,740 2,0 m, dle hlukové studie – str. 12 je výška PHS vpravo v km 20,310 – 20,525 2,0 m, v km 20,525 – 20,565 3,0 m a v km 20,565 – 20,740 2,0 m; dle oznámení záměru – str. 25 jsou všechny PHS navrženy jako jednostranně pohltivé s výjimkou PHS vpravo km 20,960 – 21,060, která je navržena jako oboustranně pohltivá, dle hlukové studie –





## Krajský úřad

Zlínského kraje

str. 12 jsou přitom jako jednostranně pohltivé navrženy pouze PHS vlevo v km 17,490 – 17,620 a vpravo v km 19,435 – 19,556).

5. V průběhu realizace stavby provádět a koordinovat veškeré stavební činnosti tak, aby v chráněném venkovním prostoru okolních staveb nedocházelo k překračování hygienických limitů hluku ze stavební činnosti dle požadavků Krajské hygienické stanice Zlínského kraje se sídlem ve Zlíně (viz níže).
6. Průběh hlukově významných stavebních činností zkrátit organizací prací, personálním a technickým vybavením na nezbytně nutnou dobu.
7. Pro stavební práce používat pouze zařízení a nářadí v bezvadném technickém stavu.
8. Během zkušebního provozu provést měření hluku z dopravy na dráze v měřicích místech chráněného venkovního prostoru staveb situovaných v okolí železniční trati č. 280 v úseku Valašské Meziříčí – Hustopeče nad Bečvou pro doložení skutečného stavu hlukové zátěže chráněného venkovního prostoru staveb po zvýšení traťové rychlosti.
9. Během zkušebního provozu provést měření hluku z dopravy na dráze v chráněném vnitřním prostoru stavby bytového domu Lhotka nad Bečvou č.p. 35 pro doložení nepřekročení hygienických limitů hluku stanovených pro hluk z dopravy na drahách, chráněný vnitřní prostor staveb a pro denní a noční dobu dle požadavků Krajské hygienické stanice Zlínského kraje se sídlem ve Zlíně (viz níže).
10. Během zkušebního provozu provést měření vibrací v chráněném vnitřním prostoru staveb situovaných v okolí železniční trati č. 280 v úseku Valašské Meziříčí – Hustopeče nad Bečvou k prokázání nepřekročení hygienických limitů vibrací stanovených pro chráněný vnitřní prostor staveb a pro denní a noční dobu dle požadavků Krajské hygienické stanice Zlínského kraje se sídlem ve Zlíně (viz níže).
11. Výběr měřicích míst před provedením měření hluku a vibrací předem projednat s Krajskou hygienickou stanicí Zlínského kraje se sídlem ve Zlíně.
12. Měření hluku a vibrací provede držitel osvědčení o akreditaci nebo držitel autorizace dle požadavků Krajské hygienické stanice Zlínského kraje se sídlem ve Zlíně (viz níže).
13. Výsledky měření předložit Krajské hygienické stanici Zlínského kraje se sídlem ve Zlíně k posouzení.
14. V případě zjištění prokazatelného překročení hygienických limitů hluku z dopravy na drahách stanovených pro chráněný venkovní prostor staveb, chráněný vnitřní prostor staveb, a pro denní a noční dobu v nařízení vlády ČR č. 272/2011 Sb., o ochraně zdraví před nepříznivými účinky hluku a vibrací, a hygienických limitů vibrací stanovených pro chráněný vnitřní prostor staveb a pro denní a noční dobu ve shora citovaném vládním nařízení, provést dodatečná protihluková či antivibrační opatření k zajištění nepřekročení platných hygienických limitů hluku, která předem projednat s Krajskou hygienickou stanicí Zlínského kraje se sídlem ve Zlíně.
15. Protihlukové stěny PHS 3, 4, 5 realizovat tak, aby byly tvořeny oboustranně akusticky pohltivými panely s členitým rustikálním povrchem.
16. V dalších stupních projektové dokumentace řešit ozelenění protihlukových stěn.
17. V dalších stupních projektové dokumentace k návrhu opatření pro realizaci, doplnit ke konstrukci protihlukových stěn opatření viditelné pro ptáky (viz připomínky Krajského úřadu Olomouckého kraje).
18. V období výstavby dodržet minimalizaci plošného rozsahu zařízení staveníšť
19. V období výstavby používané komunikace pravidelně čistit, aby nedocházelo vlivem povětrnostních podmínek ke zvýšené prašnosti.



## Krajský úřad

Zlínského kraje

20. V období výstavby používané komunikace a zařízení staveniště v suchém období roku pravidelně skrápět.
21. V období výstavby stavební mechanismy a nákladní automobily vyjíždějící ze stavby důsledně čistit.
22. V období výstavby nákladní automobily převážející zeminu a stavební materiál řádně zaplachtovat.
23. V období výstavby zařízení staveniště a případné sklady sypkých hmot umístit mimo obytnou zástavbu.

**Krajský úřad Zlínského kraje upozorňuje, že** pokud výměra jednotlivých stožárů nadzemního vedení bude větší než 30 m<sup>2</sup>, popřípadě dojde k dalšímu záboru zemědělského půdního fondu je pro vydání rozhodnutí v řízení dle zvláštních právních předpisů nutný souhlas orgánu ochrany ZPF k odnětí půdy ze ZPF dle § 9 odst. 6 zákona č. 334/1992 Sb., o ochraně ZPF ochráně zemědělského půdního fondu, ve znění pozdějších předpisů.

**Krajský úřad Zlínského kraje upozorňuje, že** při realizaci záměru je nutné dodržet ustanovení § 11, 12, 13, 14, 15 a 16 zákona č. 289/1995 Sb., o lesích, ve znění pozdějších předpisů.

**Krajský úřad Zlínského kraje upozorňuje, že** v případě užití mobilní recyklační linky (viz str. 36 oznámení), která je z hlediska zákona č. 201/2012 Sb., o ochraně ovzduší, ve znění pozdějších předpisů, vyjmenovaným zdrojem znečišťování ovzduší, uvedeným v příloze č. 2 zákona, pod kódem 5. 12. – příprava stavebních hmot a betonu, recyklační linky stavebních hmot o projektovaném výkonu vyšším než 25 m<sup>3</sup>/den, je třeba, aby provozovatel této linky měl vydané povolení provozu zdroje dle § 11 odst. 2 písm. d) zákona č. 201/2012 Sb., o ochraně ovzduší, ve znění pozdějších předpisů.

### **Odůvodnění:**

ve zjišťovacím řízení bylo k záměru doručeno celkem 14 vyjádření:

- Olomoucký kraj ze dne 12.2.2014
- Krajský úřad Olomouckého kraje, odbor životního prostředí a zemědělství ze dne 27.2.2014
- Krajský úřad Zlínského kraje, odbor životního prostředí a zemědělství ze dne 10.2.2014
- ČIŽP Oblastní inspektorát Brno ze dne 12.2.2014
- ČIŽP Oblastní inspektorát Olomouc ze dne 12.2.2014
- Povodí Moravy, s.p. ze dne 13.2.2014
- Krajská hygienická stanice Zlínského kraje se sídlem ve Zlíně ze dne 18.2.2014
- Krajská hygienická stanice Olomouckého kraje se sídlem v Olomouci ze dne 6.2.2014
- Městský úřad Valašské Meziříčí, odbor životního prostředí ze dne 10.2.2014
- Městský úřad Hranice, odbor stavební úřad, životní prostředí a dopravy ze dne 13.2.2014
- Obec Lešná ze dne 6.2.2014
- Obec Lešná ze dne 13.2.2014
- Obecní úřad Lešná ze dne 11.2.2014
- Ing. Leo Buchta ze dne 12.2.2014

Přehled připomínek, na jejichž základě vydal Krajský úřad Zlínského kraje, odbor životního prostředí a zemědělství závěr zjišťovacího řízení:

**Olomoucký kraj** nepožaduje záměr „Zvýšení traťové rychlosti v úseku Valašské Meziříčí – Hustopeče nad Bečvou“ dále posuzovat dle zákona č. 100/2001 Sb., o posuzování vlivů na životní prostředí, ve znění pozdějších předpisů.

**Krajský úřad Olomouckého kraje, odbor životního prostředí a zemědělství (dále jen „KÚOK“)** ve svém vyjádření upozorňuje:



## Krajský úřad

Zlínskému kraje

- **z hlediska zákona č. 334/1992 Sb., o ochraně zemědělského půdního fondu, ve znění pozdějších předpisů:**

Vzhledem k tomu, že předkládaný stavební záměr je situován mimo jiné i na zemědělské půdě, musí investor postupovat podle zákona č. 334/1992 Sb., o ochraně zemědělského půdního fondu (ZPF) ve znění pozdějších předpisů (dále jen „zákon“). K trvalému odnětí půdy ze ZPF pro nezemědělské účely je třeba souhlasu orgánu ochrany ZPF vydaného v souladu s ustanovením § 9 odst. 6 zákona (který je nezbytný k vydání rozhodnutí podle zákona č. 183/2006 Sb., o územním plánování a stavebním řádu ve znění pozdějších předpisů). Pokud si stavební práce spojené s realizací záměru vyžádají dočasné odnětí pozemků ze ZPF na dobu delší než jeden rok, včetně uvedení dotčených pozemků do původního stavu, investor musí požádat příslušný orgán ochrany ZPF o souhlas k dočasnému odnětí půdy ze ZPF (viz ust. § 9 odst. 2 písm. c) zákona). Příslušným orgánem ochrany ZPF k převzetí žádosti je vždy pověřený obecní úřad, v jehož správním obvodu leží největší část ZPF, který má být předmětným záměrem dotčen (viz ust. § 18 odst. 1 zákona).

- **z hlediska zákona č. 289/1995 Sb., o lesích a o změně a doplnění některých zákonů (zákon o lesích), ve znění pozdějších předpisů:**

Upozorňuje KÚOK na ustanovení § 14 odst. 1 lesního zákona, kde je uvedeno, že projektanti nebo zpracovatelé dokumentací jsou povinni dbát zachování lesa a řídit se přitom ustanoveními tohoto zákona. Jsou povinni navrhnout a zdůvodnit taková řešení, která jsou z hlediska zachování lesa, ochrany životního prostředí a ostatních celospolečenských zájmů nejvhodnější; přitom jsou povinni provést vyhodnocení předpokládaných důsledků navrhovaného řešení, navrhnout alternativní řešení, způsob následné rekultivace a uspořádání území po dokončení stavby.

Dále KÚOK upozorňuje na ustanovení § 14 odst. 2 lesního zákona, kde je uvedeno, že dotýká-li se řízení podle zvláštních předpisů zájmů chráněných tímto zákonem, rozhodne stavební úřad nebo jiný orgán státní správy jen se souhlasem příslušného orgánu státní správy lesů, který může svůj souhlas vázat na splnění podmínek. Tohoto souhlasu je třeba i k dotčení pozemků do vzdálenosti 50 m od okraje lesa. Souhlas vydávaný jako podklad pro rozhodnutí o umístění stavby nebo územní souhlas a dále pro rozhodnutí o povolení stavby, zařízení nebo terénních úprav, anebo jejich ohlášení, je závazným stanoviskem podle správního řádu a není samostatným rozhodnutím ve správním řízení. Dle ustanovení § 48 odstavce 2 písm. c) lesního zákona obecní úřad obce s rozšířenou působností vydává souhlas k vydání územního rozhodnutí, jímž má být dotčen PUPFL do výměry 1 ha a souhlas k vydání rozhodnutí o umístění stavby nebo využití území do 50 m od okraje lesa. Dle ustanovení § 48a odstavce 2 písm. c) lesního zákona KRÚ vydává souhlas k vydání územního rozhodnutí, jímž má být dotčen PUPFL o výměře 1 ha a více.

Pro následné řízení o omezení, případně odnětí dle ustanovení § 15-17 lesního zákona, kdy v řízení o omezení či odnětí, kterými je dotčen PUPFL do 1 ha, je příslušný obecní úřad obce s rozšířenou působností a v řízení o omezení nebo odnětí, kterým je dotčen PUPFL 1 ha a více, je příslušný KRÚ.

- **z hlediska zákona č. 254/2001 Sb., o vodách a o změně některých zákonů (vodní zákon), ve znění pozdějších předpisů:**

Veřejné zájmy na úseku vodního hospodářství, jejichž ochrana je v působnosti KÚOK, nejsou předmětným záměrem dotčeny. Vodoprávním úřadem, příslušným k vydání stanoviska je podle ust. § 106 vodního zákona, místně příslušný obecní úřad obce s rozšířenou působností, tj. Městský úřad Hranice.

- **z hlediska zákona č. 114/1992 Sb., o ochraně přírody a krajiny, ve znění pozdějších předpisů:**

K oznámení záměru nemá KÚOK připomínky. K návrhu opatření pro realizaci požaduje doplnění ke konstrukci protihlukových stěn: pokud budou použity transparentní nebo lesklé materiály, musí být opatřeny vzorováním, např. páskami, aby byly viditelné pro ptáky.



## Krajský úřad

Zlínského kraje

### Vypořádání:

Připomínka je vypořádána podmínkou č. 17.

- **z hlediska zákona č. 201/2012 Sb., o ochraně ovzduší, ve znění pozdějších předpisů (dále jen „zákon o ochraně ovzduší“):**

V případě užití mobilní recyklační linky (viz str. 36 oznámení), která je z hlediska zákona vyjmenovaným zdrojem znečišťování ovzduší, uvedeným v příloze č. 2 zákona, pod kódem 5. 12. – příprava stavebních hmot a betonu, recyklační linky stavebních hmot o projektovaném výkonu vyšším než 25 m<sup>3</sup>/den, je třeba, aby provozovatel této linky měl vydané povolení provozu zdroje dle § 11 odst. 2 písm. d) zákona.

Hlavními emitovanými škodlivinami bude prach vzniklý při realizaci akce a spaliny ze spalování pohonných hmot projíždějících aut, či stavebních mechanismů. Je nezbytné provést především technická a organizační opatření k minimalizaci šíření prašnosti do okolí, např. zajistit kropení deponovaných zemín při suchém počasí; odstraňovat mechanické nečistoty a další nečistoty (zeminy) ulpělé na podvozcích vozidel a stavebních mechanismů; provádět pravidelnou očistu znečištěných komunikací při výstavbě.

### Vypořádání:

Připomínky jsou vypořádány podmínkami č. 18 – 23.

- **z hlediska zákona č. 99/2004 Sb., o rybníkářství, výkonu rybářského práva, rybářské stráží, ochraně mořských rybolovných zdrojů a o změně některých zákonů (zákon o rybářství), ve znění pozdějších předpisů:**

Není předmětným záměrem dotčen.

**Krajský úřad Zlínského kraje, odbor životního prostředí a zemědělství** ve svém vyjádření upozorňuje:

- **z hlediska zákona č. 334/1992 Sb., o ochraně zemědělského půdního fondu, ve znění pozdějších předpisů:**

Dle předložené dokumentace k oznámení záměru „Zvýšení traťové rychlosti v úseku Valašské Meziříčí – Hustopeče nad Bečvou“ není v současné době stanovena přesná výměra stožárů nadzemního vedení, přesné výměry budou upřesněny v dalších stupních projektové dokumentace. Pokud výměra jednotlivých stožárů nadzemního vedení bude větší než 30 m<sup>2</sup>, popřípadě dojde k dalšímu záboru zemědělského půdního fondu je pro vydání rozhodnutí v řízení dle zvláštních právních předpisů nutný souhlas orgánu ochrany ZPF k odnětí půdy ze ZPF dle § 9 odst. 6 zákona č. 334/1992 Sb., o ochraně ZPF.

- **z hlediska zákona č. 254/2001 Sb., o vodách a o změně některých zákonů (vodní zákon), ve znění pozdějších předpisů:**

Z hlediska zájmů chráněných ustanoveními vodního zákona, které jsou v kompetenci krajských úřadů, nemá Krajský úřad Zlínského kraje, odbor životního prostředí a zemědělství k předloženému záměru připomínky.

- **z hlediska zákona č. 114/1992 Sb., o ochraně přírody a krajiny, ve znění pozdějších předpisů:**

Krajský úřad Zlínského kraje, odbor životního prostředí a zemědělství jako příslušný orgán ochrany přírody ve smyslu kompetencí krajských úřadů dle § 77a výše uvedeného zákona nemá k předloženému záměru z hlediska zvláštní ochrany přírody žádné připomínky.

**Česká inspekce životního prostředí, Oblastní inspektorát Brno** ve svém vyjádření sděluje následující:

### **Vyjádření z hlediska odpadového hospodářství:**

K uvedenému záměru „Zvýšení traťové rychlosti v úseku Valašské Meziříčí – Hustopeče nad Bečvou“ nemá ČIŽP Ol Brno zásadní připomínky. S odpady vzniklými při realizaci záměru a při provozu záměru bude nakládáno v souladu se zákonem č. 185/2001 Sb., o odpadech ve znění pozdějších předpisů, s odpady vzniklými při výstavbě záměru bude nakládáno taktéž v souladu s Vyhláškou 294/2005 Sb., o podmínkách ukládání odpadů na skládky a jejich využívání na povrchu terénu, a to v případě, že se vzniklými odpady bude nakládáno jinde, než v místě vzniká těchto odpadů.





## Krajský úřad

Zlínského kraje

K textu na str. 40, kde je uvedeno, že: „S nebezpečnými odpady může dodavatel stavby nakládat pouze se souhlasem věcně a místně příslušného orgánu.“, inspekce uvádí, že podle novely zákona o odpadech shromažďování a přeprava nebezpečných odpadů nepodléhají souhlasu k nakládání s nebezpečnými odpady.

ČIŽP Ol Brno dále upozorňuje na nesoulad textu na str. 39 oznámení (odstavec „Nakládání s nebezpečnými odpady“) s platnou legislativou v oblasti odpadového hospodářství, kde je citovaná příloha č. 5 k zákonu č. 185/2001 Sb., o odpadech.

**Česká inspekce životního prostředí, Oblastní inspektorát Olomouc** uplatnila ve svém vyjádření následující připomínku:

V kapitole B 3.3. „Odpady“ na str. 40 předloženého oznámení je uvedeno, že s nebezpečnými odpady může dodavatel stavby nakládat pouze se souhlasem věcně a místně příslušného orgánu.

K tomuto ČIŽP uvádí, že zákon č. 185/2001 Sb., o odpadech a o změně některých dalších zákonů ve znění pozdějších předpisů, byl novelizován zákonem č. 169/2013 Sb., který je účinný od 1.10.2013. Podle ust. § 16 odst. 3 předmětné novely shromažďování a přeprava nebezpečných odpadů nepodléhají souhlasu.

Další připomínky k záměru ČIŽP Ol Olomouc nemá a nepožaduje tak záměr dále posuzovat dle zákona č. 100/2001 Sb.

**Povodí Moravy, s.p.** nepožaduje záměr dále posuzovat dle zákona č. 100/2001 Sb., o posuzování vlivů na životní prostředí. Povodí Moravy, s.p. vydá ke stavbě stanovisko z hlediska správce povodí a správce dotčených vodních toků ve správě Povodí Moravy, s.p.

**Krajská hygienická stanice Zlínského kraje se sídlem ve Zlíně** nepožaduje další posuzování záměru „Zvýšení traťové rychlosti v úseku Valašské Meziříčí – Hustopeče nad Bečvou“ dle zákona č. 100/2001 Sb., o posuzování vlivů na životní prostředí a o změně některých souvisejících zákonů, ve znění pozdějších předpisů za předpokladu dodržení následujících podmínek:

V dalších stupních řízení podle stavebního zákona bude Krajskou hygienickou stanicí Zlínského kraje se sídlem ve Zlíně požadováno:

- Doplnit údaje vztahující se k vibrační zátěži působené provozem na železniční trati č. 280 v úseku Valašské Meziříčí – Hustopeče nad Bečvou po zvýšení traťové rychlosti pro doložení zda, resp. jakým způsobem bude po zvýšení traťové rychlosti zajištěno nepřekročení hygienických limitů vibrací stanovených pro chráněný vnitřní prostor staveb a pro denní a noční dobu v § 18 odst. 1 a příloze č. 5 nařízení vlády ČR č. 272/2011 Sb., o ochraně zdraví před nepříznivými účinky hluku a vibrací.
- Provéřít a doložit optimalizované možnosti ochrany chráněného venkovního prostoru stavby bytového domu Lhotka nad Bečvou č.p. 35 na základě rozboru i dalších možností snížení hlukového zatížení (mimo zmiňovanou výstavbu protihlukové stěny).
- Řešit zajištění dostatečné výměny vzduchu v obytných místnostech bytového domu Lhotka nad Bečvou č.p. 35 bez nutnosti otevírání oken tak, aby zejména během noční doby nebyly v důsledku spánku při pootevřených oknech ložnic zhoršeny akustické poměry v chráněném vnitřním prostoru stavby bytového domu Lhotka nad Bečvou č.p. 35 (v případě spánku při uzavřených oknech je sice snížen rušivý vliv venkovního hluku, ale zvyšuje se rušení spánku vlivem nedostatečného větrání).
- Upřesnit rozsah a provedení navržených protihlukových stěn s ohledem na rozporné údaje v popisu navržených protihlukových stěn v textu oznámení záměru a v hlukové studii (dle oznámení – str. 24 je výška PHS vpravo v km 20,310 – 20,740 2,0 m, dle hlukové studie – str. 12 je výška PHS vpravo v km 20,310 – 20,525 2,0 m, v km 20,525 – 20,565 3,0 m a v km 20,565 – 20,740 2,0 m; dle oznámení záměru – str. 25 jsou všechny PHS navrženy jako jednostranně pohlťivé s výjimkou PHS vpravo km 20,960 – 21,060, která je navržena jako oboustranně pohlťivá, dle hlukové studie – str. 12 jsou přitom jako jednostranně pohlťivé navrženy pouze PHS vlevo v km 17,490 – 17,620 a vpravo v km 19,435 – 19,556).
- V průběhu realizace stavby budou veškeré stavební činnosti prováděny a koordinovány tak, aby v chráněném venkovním prostoru okolních staveb nedocházelo k překračování hygienických limitů hluku ze stavební činnosti stanovených v § 12 odst. 6 a v příloze č. 3, část



## Krajský úřad

Zlínského kraje

B) nařízení vlády ČR č. 272/2011 Sb., o ochraně zdraví před nepříznivými účinky hluku a vibrací. Průběh hlukově významných stavebních činností bude organizací prací, personálním a technickým vybavením zkrácen na nezbytně nutnou dobu. Pro stavební práce budou používána pouze zařízení a nářadí v bezvadném technickém stavu.

Během zkušebního provozu záměru bude Krajskou hygienickou stanicí Zlínského kraje se sídlem ve Zlíně požadováno:

- Provedení měření hluku z dopravy na dráze v měřicích místech chráněného venkovního prostoru staveb situovaných v okolí železniční trati č. 280 v úseku Valašské Meziříčí – Hustopeče nad Bečvou pro doložení skutečného stavu hlukové zátěže chráněného venkovního prostoru staveb po zvýšení traťové rychlosti.
- Provedení měření hluku z dopravy na dráze v chráněném vnitřním prostoru stavby bytového domu Lhotka nad Bečvou č.p. 35 pro doložení nepřekročení hygienických limitů hluku stanovených pro hluk z dopravy na drahách, chráněný vnitřní prostor staveb a pro denní a noční dobu v § 11 odst. 1, 2 a v příloze č. 2 nařízení vlády ČR č. 272/2011 Sb., o ochraně zdraví před nepříznivými účinky hluku a vibrací.
- Provedení měření vibrací v chráněném vnitřním prostoru staveb situovaných v okolí železniční trati č. 280 v úseku Valašské Meziříčí – Hustopeče nad Bečvou k prokázání nepřekročení hygienických limitů vibrací stanovených pro chráněný vnitřní prostor staveb a pro denní a noční dobu v § 18 odst. 1 a příloze č. 5 nařízení vlády ČR č. 272/2011 Sb., o ochraně zdraví před nepříznivými účinky hluku a vibrací.
- Výběr měřicích míst bude před provedením měření hluku a vibrací předem projednán s Krajskou hygienickou stanicí Zlínského kraje se sídlem ve Zlíně.
- Měření hluku a vibrací bude provedeno v souladu s § 32a) zákona č. 258/2000 Sb., o ochraně veřejného zdraví a o změně některých souvisejících zákonů, ve znění pozdějších předpisů držitelem osvědčení o akreditaci nebo držitelem autorizace podle § 83c) shora citovaného zákona, a výsledky měření budou předloženy Krajské hygienické stanici Zlínského kraje se sídlem ve Zlíně k posouzení.
- V případě zjištění prokazatelného překročení hygienických limitů hluku z dopravy na drahách stanovených pro chráněný venkovní prostor staveb, chráněný vnitřní prostor staveb, a pro denní a noční dobu v nařízení vlády ČR č. 272/2011 Sb., o ochraně zdraví před nepříznivými účinky hluku a vibrací, a hygienických limitů vibrací stanovených pro chráněný vnitřní prostor staveb a pro denní a noční dobu ve shora citovaném vládním nařízení, budou provedena dodatečná protihluková či antivibrační opatření k zajištění nepřekročení platných hygienických limitů hluku, která budou předem projednána s Krajskou hygienickou stanicí Zlínského kraje se sídlem ve Zlíně.

**Krajská hygienická stanice Olomouckého kraje se sídlem v Olomouci** nemá k záměru „Zvýšení traťové rychlosti v úseku Valašské Meziříčí – Hustopeče nad Bečvou“ týkající se okresu Přerov, připomínky a nepožaduje další posuzování záměru dle zákona č. 100/2001 Sb.

**Městský úřad Valašské Meziříčí, odbor životního prostředí** nemá k záměru námitek, pouze upozorňuje dle zákona č. 334/1992 Sb., o ochraně zemědělského půdního fondu (dále jen „zákon o ochraně ZPF“), že záměrem dojde k trvalému odnětí půdy ze ZPF. Na odboru životního prostředí MěÚ Valašské Meziříčí požádat orgán ochrany ZPF o souhlas s trvalým odnětím půdy ze ZPF a záměr řádně zdůvodnit. Žádost musí obsahovat náležitosti dle § 9 odst. 5) zákona o ochraně ZPF. Ve smyslu § 18 zákona se žádost k vydání souhlasu s odnětím půdy ze ZPF podává u pověřeného obecního úřadu, v jehož správním obvodu leží největší část ZPF, který má být příslušným návrhem dotčen.

Dále MěÚ Valašské Meziříčí, odbor životního prostředí upozorňuje, že při realizaci záměru je nutné dodržet ust. § 11, 12, 13, 14, 15 a 16 zákona č. 289/1995 Sb., o lesích, ve znění pozdějších předpisů.

**Městský úřad Hranice, odbor stavební úřad, životního prostředí a dopravy, oddělení životního prostředí** ve svém vyjádření sděluje, že záměr „Zvýšení traťové rychlosti v úseku Valašské Meziříčí – Hustopeče nad Bečvou“ není třeba dále posuzovat dle zákona č. 100/2001 Sb.

**Obec Lešná** ve svém vyjádření uplatnila následující:

Obec Lešná požaduje znovuoobnovení zrušeného železničního přejezdu v km 19.400, tento přejezd byl součástí spojení místní komunikace parcela č. 337 a lesní cesty parcela č. 367 k.ú. Lhotka nad Bečvou. Tento přejezd byl v minulosti zrušen bez právního důvodu, bez vědomí silničního správního úřadu. Vzhledem k charakteru navazujících komunikací by vyhovoval i přejezd v minimální šířce pro jednosměrný provoz.

Vypořádání:

V rámci zjišťovacího řízení se hodnotí vlivy na životní prostředí a veřejné zdraví. Krajský úřad Zlínského kraje, odbor životního prostředí a zemědělství není v rámci zjišťovacího řízení kompetentní požadovat znovuoobnovení zrušeného železničního přejezdu, ani tento požadavek zahrnout do podmínek závěru zjišťovacího řízení. Dle tvrzení oznamovatele je obslužnost území dostatečně zajištěna přejezdem vzdáleným cca 500 m a silničním nadjezdem ve Lhotce nad Bečvou.

Dále Obec Lešná nesouhlasí se zrušením venkovního osvětlení před železniční st. Lhotka nad Bečvou nyní provozovaného ČD. Obec navrhuje provést rekonstrukci stožárů venkovního osvětlení a rozvodů v rámci akce „Zvýšení traťové rychlosti v úseku Valašské Meziříčí – Hustopeče nad Bečvou“. Obec Lešná jako správce VO provede připojení na stávající systém VO v obci a ponese náklady na budoucí provoz.

Vypořádání:

Investice oznamovatele týkající se osvětlení nemůže KÚZK ŽPZE požadovat v rámci zjišťovacího řízení ani zahrnout do podmínek závěru zjišťovacího řízení.

Obec Lešná dále požaduje:

- 1) Oboustranné akusticky pohltivé stěny – Stěny PHS 3, 4, 5 jsou navrženy v souběhu z vnější strany s místní komunikací, silnicí III třídy a železniční vlečkou Deza, a.s. Realizací jednostranně pohltivých stěn může dojít ke zhoršení stávajících hlukových poměrů z dopravy (odraz od nepohltivé nové protihlukové stěny zpět do zástavby).

Vypořádání:

Tato připomínka Obce Lešná je vypořádána podmínkou č. 15.

- 2) Provedení ozelenění protihlukových stěn z vnější strany včetně realizace zeleného pásu před PHS podél stěn vně. Tímto opatřením by došlo ke zvýšení protihlukových účinků PHS a v podstatné míře by došlo k zlepšení estetického vnímání PHS v zastavěném území obce, což by mohlo být považováno za kompenzační opatření ke zhoršení kvality života, ke kterému realizací PHO v zastavěném území obce dojde (vizuální a faktické oddělení částí obce, estetická stránka aj.).

Vypořádání:

Tato připomínka Obce Lešná je vypořádána podmínkou č. 16.

Obec Lešná upozorňuje, že v souladu s územním plánem obce je v těsném sousedství tratě ČD plánována výstavba RD. Hlukovou studii a následně protihluková opatření je nutno přehodnotit i na objekty pro bydlení, které v současné době nejsou realizovány a mohou být v dané lokalitě dle platného a schváleného územního plánu umístěny. Do přehodnocení hlukové studie Obec Lešná požaduje zahrnout i výhledové plochy pro bydlení uvedené v ÚAP Zlínského kraje.

Vypořádání:

Dle platného územního plánu obce jsou plochy pro bydlení navrženy v těsné blízkosti stávající zástavby, která byla do hlukové studie zahrnuta. Tyto navržené plochy jsou také od železniční dráhy v značné míře chráněny budovami ČD. Dle požadavků krajské hygienické stanice Zlínského kraje se sídlem ve Zlíně proběhne ve zkušebním provozu měření hluku v měřících místech chráněného venkovního prostoru staveb situovaných v okolí železniční trati č. 280 v úseku Valašské Meziříčí – Hustopeče nad Bečvou pro doložení skutečného stavu hlukové zátěže chráněného venkovního prostoru staveb po zvýšení traťové rychlosti.

Provedení měření hluku z dopravy na dráze v chráněném vnitřním prostoru stavby bytového domu Lhotka nad Bečvou č.p. 35 pro doložení nepřekročení hygienických limitů hluku stanovených pro hluk z dopravy na drahách, chráněný vnitřní prostor staveb a pro denní a noční dobu v § 11 odst. 1, 2





## Krajský úřad

Zlínského kraje

a v příloze č. 2 nařízení vlády ČR č. 272/2011 Sb., o ochraně zdraví před nepříznivými účinky hluku a vibrací.

Provedení měření vibrací v chráněném vnitřním prostoru staveb situovaných v okolí železniční trati č. 280 v úseku Valašské Meziříčí – Hustopeče nad Bečvou k prokázání nepřekročení hygienických limitů vibrací stanovených pro chráněný vnitřní prostor staveb a pro denní a noční dobu v § 18 odst. 1 a příloze č. 5 nařízení vlády ČR č. 272/2011 Sb., o ochraně zdraví před nepříznivými účinky hluku a vibrací.

Výběr měřicích míst bude před provedením měření hluku a vibrací předem projednán s Krajskou hygienickou stanicí Zlínského kraje se sídlem ve Zlíně.

Měření hluku a vibrací bude provedeno v souladu s § 32a) zákona č. 258/2000 Sb., o ochraně veřejného zdraví a o změně některých souvisejících zákonů, ve znění pozdějších předpisů držitelem osvědčení o akreditaci nebo držitelem autorizace podle § 83c) shora citovaného zákona, a výsledky měření budou předloženy Krajské hygienické stanici Zlínského kraje se sídlem ve Zlíně k posouzení.

V případě zjištění prokazatelného překročení hygienických limitů hluku z dopravy na drahách stanovených pro chráněný venkovní prostor staveb, chráněný vnitřní prostor staveb, a pro denní a noční dobu v nařízení vlády ČR č. 272/2011 Sb., o ochraně zdraví před nepříznivými účinky hluku a vibrací, a hygienických limitů vibrací stanovených pro chráněný vnitřní prostor staveb a pro denní a noční dobu ve shora citovaném vládním nařízení, budou provedena dodatečná protihluková či antivibrační opatření k zajištění nepřekročení platných hygienických limitů hluku, která budou předem projednána s Krajskou hygienickou stanicí Zlínského kraje se sídlem ve Zlíně.

Co se týče výhledových ploch pro bydlení uvedené v ÚAP Zlínského kraje, lze konstatovat, že tyto plochy se nacházejí za stávající zástavbou, tudíž tyto budoucí objekty budou nejen chráněny již zmíněnou stávající zástavbou, ale také navrženým protihlukovým opatřením.

Dále Obec Lešná požaduje realizaci PHO v úseku km 20,710 – 20,960 pro ochranu stávajících objektů i ploch pro bydlení v zastavitelném území obce, uvedených v ÚPSÚ Lešná.

### Vypořádání:

Kompetentním správním úřadem z hlediska posuzování hygienických limitů hluku a vibrací je příslušná krajská hygienická stanice (v tomto případě je to Krajská hygienická stanice Zlínského kraje se sídlem ve Zlíně). Ta ve svém vyjádření uvedla, že nepožaduje další posuzování záměru dle zákona č. 100/2001 Sb. za dodržení podmínek, které jsou uvedeny v podmínkách závěru zjišťovacího řízení (viz podmínka č. 8 - 14).

Dále se Obec Lešná domnívá, že stavba bude mít vliv na estetickou hodnotu krajiny i na urbanistický ráz venkovského sídla. Zvláště PHS jsou podle obce ve venkovské zástavbě silně industriálním prvkem. Ke kompenzaci těchto vlivů obec požaduje začlenit do stavby znovuobnovení železničního přejezdu v km 19,400, ozelenění PH stěn a pásu zeleně vně PHS, doplnění PHS či protihlukových opatření v prostoru železniční stanice Lhotka nad Bečvou v km 20,720 – 20,960.

### Vypořádání:

Protihlukové clony jsou v oznámení záměru navrhovány přednostně do výšky 2 m. Takto navržené clony jsou minimálně rušivé jak pro okolí tak i pro cestující.

Clony o vyšší výšce jsou navrženy pouze v místech, kde nižší uspořádání PHS nezajišťuje splnění hygienických limitů u obytné zástavby.

Ozelenění těchto clon je řešeno podmínkou závěru zjišťovacího řízení č. 16.

Znovuobnovení železničního přejezdu v km 19,400 a doplnění PHS, či protihlukových opatření v km 20,720 – 20,960 je vypořádáno viz výše.

Obec Lešná dále požaduje vyřešit stávající nevyhovující situaci z hlediska likvidace dešťových a splaškových vod v zájmovém území ve fázi po uvedení do provozu.

### Vypořádání:

Tato problematika je řešena v oznámení převážně na straně č. 26, kde je uveden návrh nové splaškové kanalizace. Likvidace dešťových vod je dle oznámení navržena pomocí retence a vsakování, což ukládá platná legislativa. Tento návrh si vyžádal hydrogeologický průzkum, který byl zpracován. V dosahu výpravní budovy není žádná funkční splašková ani dešťová kanalizace.





## Krajský úřad

Zlínského kraje

Obec se ve svém vyjádření domnívá, že dojde díky zrušení nadstřešených nástupišť, redukcí odbavovacích prostor pro cestující a zrušením osvětlení před nádražím ČD ke zhoršení kvality a kultury cestování v železniční stanici Lhotka nad Bečvou oproti stávajícímu stavu. Jako kompenzaci těchto negativních dopadů obec požaduje výstavbu podchodu spojující obě části minimálně pro bezmotorovou dopravu s parametry pro osoby se sníženou schopností orientace a pohybu (bezbariérové) v km 20,360.

Obec Lešná konstatuje, že by bylo vhodné vytvořit územní rezervu pro výše uvedenou stavbu a v daném místě navrhnout takové technické řešení záměru, aby výše uvedená stavba mohla být v budoucnu případně realizována bez zásahu do vybudované stavby.

### Vypořádání:

Stavbou dle tvrzení oznamovatele nedochází k rušení odbavovacích prostor a čekárny. V rámci stavby bude rekonstruováno nástupiště s výškou nástupní hrany 550 m nad TK svodíci a varovnými pásy. Dále bude zajištěn bezbariérový přístup na nástupiště (dnes pouze schodiště) pomocí zastřešených a zcela krytých přístupových chodníků. Bude rekonstruován orientační a informační systém – piktogramy, odjezdové tabule, akustické naváděcí systémy, orientační majáčky apod. Na nástupišti bude umístěn samostatný přístřešek. Přístřešek bude vytvořen ze dvou svislých sloupků, dělicí střední skleněné stěny a z ocelové konstrukce zastřešení se zasklením. Součástí přístřešku budou sedáky s područky a opěradlem a odpadkový koš. Dle informací, které uvádí oznamovatel, naopak dojde ke zvýšení komfortu pro cestující a kvality cestování.

Vzhledem k možným vlivům na zhoršení některých ukazatelů souvisejících s vlivem stavby na veřejné zdraví, ekosystém, estetickou hodnotu krajiny a možným negativním vlivem na kvalitu života v zastavěném území obce, požaduje Obec Lešná další posouzení podle zákona č. 100/2001 Sb., o posuzování vlivů na životní prostředí v platném znění. Při dalším posuzování Obec Lešná doporučuje zaměřit se na:

- 1) Nedostatečná protihluková opatření, která v současném návrhu řeší pouze stávající objekty a nejsou provedeny v celé délce v zastavěném území obce.

### Vypořádání:

Tato připomínka je vypořádána podmínkou č. 8 – 14.

- 2) Do hlukové studie obec požaduje zahrnout všechny plochy určené platným územním plánem obce k zastavění a rovněž výhledové plochy pro bydlení dle ÚAP Zlínského kraje.

### Vypořádání:

Tato připomínka je vypořádána viz výše.

- 3) Odstínění a vizuální potlačení industriálních prvků (PHS) v zastavěném území venkovské zástavby realizací zeleného pásu vně podél PHS + jejich případné ozelenění.

### Vypořádání:

Tato připomínka je vypořádána podmínkou č. 16.

Dále Obec Lešná zaslala přílohou **připomínky občanů** ve Lhotce nad Bečvou, kde občané žádají, aby ve hlukové studii byly zohledněny následující připomínky:

- 1) V úseku km 20,565 – 20,740 zvýšit hlukovou bariéru na 3.00 m z toho důvodu, že obytné budovy jsou příliš blízko zóně měřeného hluku 60 – 65 dB, podobně jako ve výpočtových zónách V7 a V10. Tento úsek je dle občanů nejvíce zatížen hlukem způsobený projíždějícími vlaky a manipulací vlaků DEZA a.s. před odjezdem zejména dieselvými lokomotivami.

### Vypořádání:

Jak je uvedeno v podmínkách závěru zjišťovacího řízení, které požadovala Krajská hygienická stanice Zlínského kraje se sídlem ve Zlíně, bude během zkušebního provozu provedeno měření hluku z dopravy na dráze v měřících místech chráněného venkovního prostoru staveb situovaných v okolí železniční trati č. 280 v úseku Valašské Meziříčí – Hustopeče nad Bečvou pro doložení skutečného stavu hlukové zátěže chráněného venkovního prostoru staveb po zvýšení traťové rychlosti. Dále je jednou z podmínek provedení měření hluku z dopravy na dráze v chráněném vnitřním prostoru stavby bytového domu Lhotka nad Bečvou č.p. 35 pro doložení nepřekročení hygienických limitů hluku stanovených pro hluk z dopravy



## Krajský úřad

Zlínského kraje

na drahách, chráněný vnitřní prostor staveb a pro denní a noční dobu v § 11 odst. 1, 2 a v příloze č. 2 nařízení vlády ČR č. 272/2011 Sb., o ochraně zdraví před nepříznivými účinky hluku a vibrací.

Dále je požadováno během zkušebního provozu provedení měření vibrací v chráněném vnitřním prostoru staveb situovaných v okolí železniční trati č. 280 v úseku Valašské Meziříčí – Hustopeče nad Bečvou k prokázání nepřekročení hygienických limitů vibrací stanovených pro chráněný vnitřní prostor staveb a pro denní a noční dobu v § 18 odst. 1 a příloze č. 5 nařízení vlády ČR č. 272/2011 Sb., o ochraně zdraví před nepříznivými účinky hluku a vibrací. Výběr těchto měřících míst bude před provedením měření hluku a vibrací předem projednáno s Krajskou hygienickou stanicí Zlínského kraje se sídlem ve Zlíně.

Měření hluku a vibrací bude provedeno v souladu s § 32a) zákona č. 258/2000 Sb., o ochraně veřejného zdraví a o změně některých souvisejících zákonů, ve znění pozdějších předpisů držitelem osvědčení o akreditaci nebo držitelem autorizace podle § 83c) shora citovaného zákona, a výsledky měření budou předloženy Krajské hygienické stanici Zlínského kraje se sídlem ve Zlíně k posouzení.

V případě zjištění prokazatelného překročení hygienických limitů hluku z dopravy na drahách stanovených pro chráněný venkovní prostor staveb, chráněný vnitřní prostor staveb, a pro denní a noční dobu v nařízení vlády ČR č. 272/2011 Sb., o ochraně zdraví před nepříznivými účinky hluku a vibrací, a hygienických limitů vibrací stanovených pro chráněný vnitřní prostor staveb a pro denní a noční dobu ve shora citovaném vládním nařízení, budou provedena **dodatečná protihluková či antivibrační opatření** k zajištění nepřekročení platných hygienických limitů hluku, která budou předem projednána s Krajskou hygienickou stanicí Zlínského kraje se sídlem ve Zlíně.

- 2) Vyplnit prázdné místo barierou vysoké 3.00 m v místě mezi koncem bariery na hranici úseku km 20,740 a budovou ČD parc.č. 162 z důvodu toho, že místo největšího průniku hluku jak od projíždějících vlaků, tak od dieselových lokomotiv čekajících na odjezd vlaků ze společnosti DEZA a.s.

### Vypořádání:

Kompetentním správním úřadem z hlediska posuzování hygienických limitů hluku a vibrací je příslušná krajská hygienická stanice (v tomto případě je to Krajská hygienická stanice Zlínského kraje se sídlem ve Zlíně). Ta ve svém vyjádření uvedla, že nepožaduje další posuzování záměru dle zákona č. 100/2001 Sb. za dodržení podmínek, které jsou uvedeny v podmínkách závěru zjišťovacího řízení (viz podmínka č. 8 - 14).

Dále Obec Lešná postoupila KÚZK, odboru životního prostředí a zemědělství **petici** k záměru „Zvýšení traťové rychlosti v úseku Valašské Meziříčí – Hustopeče nad Bečvou“, ve které petiční výbor žádá vybudování protihlukové stěny vysoké 3.00 m oboustranně v celé délce obce Lhotka nad Bečvou a dále tímto žádají o odškodnění za případnou újmu při realizaci rekonstrukce kolejí, budování nového podchodu a nástupiště.

### Vypořádání:

Kompetentním správním úřadem z hlediska posuzování hygienických limitů hluku a vibrací je příslušná krajská hygienická stanice (v tomto případě je to Krajská hygienická stanice Zlínského kraje se sídlem ve Zlíně). Ta ve svém vyjádření uvedla, že nepožaduje další posuzování záměru dle zákona č. 100/2001 Sb. za dodržení podmínek, které jsou uvedeny v podmínkách závěru zjišťovacího řízení (viz podmínka č. 8 - 14).

Krajský úřad Zlínského kraje, odbor životního prostředí a zemědělství není v rámci zjišťovacího řízení kompetentní zabývat se požadavkem na odškodnění za případnou újmu při realizaci rekonstrukce kolejí, budování nového podchodu a nástupiště. V případě, že při realizaci záměru vznikne druhé osobě újma, mohou tuto újmu požadovat poškození přímo po investorovi, případně tento problém řešit občanskoprávní cestou.



**Ing. Leo Buchta** ve svém vyjádření žádá, aby ve hlukové studii byly zohledněny následující připomínky:

- 1) V úseku km 20,565 – 20,740 zvýšit hlukovou bariéru na 3.00 m z toho důvodu, že obytné budovy jsou příliš blízko zóně měřeného hluku 60 – 65 dB, podobně jako ve výpočtových zónách V7 a V10. Tento úsek je dle občanů nejvíce zatížen hlukem způsobený projíždějícími vlaky a manipulací vlaků DEZA a.s. před odjezdem zejména dieselovými lokomotivami.

Vypořádání:

Viz vypořádání Obce Lešná (viz výše).

- 2) Vyplnit prázdné místo bariérou vysoké 3.00 m v místě mezi koncem bariéry na hranici úseku km 20,740 a budovou ČD parc.č. 162 z důvodu toho, že místo největšího průniku hluku jak od projíždějících vlaků, tak od dieselových lokomotiv čekajících na odjezd vlaků ze společnosti DEZA a.s.

Vypořádání:

Viz vypořádání Obce Lešná (viz výše).

Krajský úřad Zlínského kraje, odbor životního prostředí a zemědělství obdržel v rámci zjišťovacího řízení čtyři nesouhlasné vyjádření a to od Obce Lešná, občanů Obce Lešná, petičního výboru a Ing. Lea Buchty k oznámení záměru „**Zvýšení traťové rychlosti v úseku Valašské Meziříčí – Hustopeče nad Bečvou**“, kteří požadovali provedení posouzení vlivů na životní prostředí záměru v plném rozsahu. Tyto připomínky byly v rámci závěru zjišťovacího řízení řádně vypořádány. Dotčené orgány veřejné správy nepožadovaly celkové posouzení záměru. Krajský úřad vyhodnotil posuzovaný záměr „Zvýšení traťové rychlosti v úseku Valašské Meziříčí – Hustopeče nad Bečvou“ s ohledem na povahu a rozsah záměru, jeho umístění a charakteristiku předpokládaných vlivů záměru na životní prostředí a veřejné zdraví a dospěl k závěru, že vlivy záměru nejsou natolik významné, aby bylo nutné celkové posouzení záměru.

**V každém navazujícím řízení nebo v jiném postupu podle zvláštních právních předpisů je nutné zohlednit obsah závěru zjišťovacího řízení, včetně konkrétních požadavků týkajících se ochrany životního prostředí a veřejného zdraví.**

Závěr zjišťovacího řízení nenahrazuje vyjádření dotčených orgánů státní správy, ani příslušná povolení podle zvláštních předpisů.

Do závěru zjišťovacího řízení lze také nahlédnout v Informačním systému EIA na internetových stránkách agentury CENIA, česká informační agentura životního prostředí ([www.cenia.cz/eia](http://www.cenia.cz/eia)) a na stránkách Ministerstva životního prostředí (<http://www.mzp.cz/eia>), pod kódem záměru **ZLK705**, v sekci závěr zjišťovacího řízení. Zde jsou také k dispozici kopie výše uvedených vyjádření v elektronické podobě.

**Dotčené Město Valašské Meziříčí, Městys Hustopeče nad Bečvou a Obce Choryně a Lešnou** žádáme ve smyslu § 16 odst. 3 zákona o zveřejnění tohoto závěru zjišťovacího řízení na úřední desce a nejméně ještě jedním v dotčeném území obvyklým způsobem. Doba zveřejnění je nejméně 15 dnů. Zároveň žádáme v souladu s § 16 odst. 4 citovaného zákona o **zaslání písemného vyrozumění** o dni vyvěšení informace o závěru zjišťovacího řízení na úřední desce v nejkratším možném termínu.

Otisk úředního razítka

RNDr. Alan Urc  
vedoucí odboru

(dokument opatřen elektronickým podpisem)

**Rozdělovník:**

|  |               |
|--|---------------|
| Správa železniční dopravní cesty, s.o., Dlážďená 1003/7, 110 00 Praha 1 –<br>Nové Město  | 2x oznámení   |
| Městský úřad Valašské Meziříčí, odbor územního plánování, stavebního řádu<br>a regionálního rozvoje, Soudní 1221, 757 01 Valašské Meziříčí |               |
| Městský úřad Hranice, Odbor stavební úřad, životního prostředí a dopravy,<br>Pernštejnské náměstí 1, 753 01 Hranice 1                      |               |
| Úřad městyse Hustopeče nad Bečvou - Stavební úřad, náměstí Míru 21, 753 66<br>Hustopeče nad Bečvou   |               |
| Město Valašské Meziříčí, Náměstí 7/5, 757 01 Valašské Meziříčí   | ke zveřejnění |
| Městys Hustopeče nad Bečvou, náměstí Míru 21, 753 66 Hustopeče<br>nad Bečvou   | ke zveřejnění |
| Obec Choryně, Choryně 200, 75642 Choryně   | ke zveřejnění |
| Obec Lešná, Lešná 36, 756 41 Lešná   | ke zveřejnění |
| Ecological Consulting a.s., Na Střelnici 48, 779 00 Olomouc  |               |
| MORAVIA CONSULT Olomouc a.s., Legionářská 8, 772 00 Olomouc  |               |

**Odbor životního prostředí a zemědělství**  
oddělení hodnocení ekologických rizik

**Ecological Consulting a.s.**  
**Bc. Mgr. Petra Reichlová**  
**Na Střelnici 48**  
**779 00 OLOMOUC**

datum  
16. října 2015

oprávněná úřední osoba  
Ing. Eva Gregušová

číslo jednací  
KUZZL 58380/2015

**Vyjádření z hlediska zákona č.100/2001 Sb., o posuzování vlivů na životní prostředí a o změně některých dalších zákonů, (dále jen "zákon o posuzování vlivů na životní prostředí"), v platném znění, k záměru**  
**„Zvýšení traťové rychlosti v úseku Valašské Meziříčí – Hustopeče nad Bečvou – aktualizace dokumentace pro územní řízení“**

Dne 22. září 2015 obdržel odbor životního prostředí a zemědělství Krajského úřadu Zlínského kraje žádost o vyjádření k záměru „Zvýšení traťové rychlosti v úseku Valašské Meziříčí – Hustopeče nad Bečvou – aktualizace dokumentace pro územní řízení“.

**Umístění záměru:**

Kraj: Olomoucký, Zlínský

Obec: Hustopeče nad Bečvou (k.ú. Hustopeče nad Bečvou)

Choryně (k.ú. Choryně)

Lešná (k.ú. Lešná, Lhotka nad Bečvou, Příluky, Mštěnovice)

Valašské Meziříčí (k.ú. Juřinka, Krásno nad Bečvou)

**Investor:** Správa železniční dopravní cesty, s.o., Dlážděná 1003/7, Praha 1, Nové Město 110 00, IČ: 70 994 234

Vzhledem k aktualizaci dokumentace pro územní řízení stavby „Zvýšení traťové rychlosti v úseku Valašské Meziříčí – Hustopeče nad Bečvou“ si zpracovatel požádal o nové vyjádření ke změnám záměru, které vzešly na základě požadavku objednatele. Oproti původnímu oznámení, které bylo posuzováno v rámci zjišťovacího řízení, je nově upravena délka dvou hlavních a dvou předjízdových kolejí v žst. Lhotka nad Bečvou v minimální užitné délce 780 m. Toho bude docíleno úpravou – prodloužením (přesituováním) valašskomeziříčského zhlaví žst. Lhotka nad Bečvou. Tato změna oproti původní dokumentaci pro územní řízení, která byla podkladem pro Oznámení zpracovaného v roce 2014, vyvolává následující změny v technickém řešení stavby.

Železniční spodek v žst. Lhotka nad Bečvou bude upraven pouze v místě změn. V místě navrhované úpravy dojde k rozšíření tělesa o 60 cm v navazujícím oblouku za zhlavím. V žst. Lhotka dojde k úpravě trativodního systému a umístění svodného potrubí. Způsob a místa vyústění trativodů a svodných potrubí zůstávají beze změn.

Prodloužení nástupiště v žst. Lhotka nad Bečvou – dojde k prodloužení nástupiště o 10 m směrem na Valašské Meziříčí oproti původně navrhovanému stavu.

Další změnou oproti původně navrhovanému stavu je rozdílné řešení mostu přes Jasenický potok. Jedná se o most z roku 1964, který převádí trať přes vodní tok ID 10 191 524 (Jasenický potok). Pod každou kolejí je samostatná nosná konstrukce, spodní stavba je společná. Železobetonová deska mostu je tlustá 0,49 až 0,7 m. Opěry a rovnoběžná křídla jsou betonové, plošně založené v hloubce 1,5 m pod dnem.

V původním předkládaném návrhu byla navržena následující úprava mostu:



Stávající železobetonová deska má dostatečnou zatížitelnost. Betonová spodní stavba je podle průzkumu v dobrém stavu a i základová spára má dostatečnou zatížitelnost. V tomto úseku železniční trati dochází k rozšíření osové vzdálenosti kolejí z 4,0 na 4,75 m, což se projeví i na mostě (odsun koleje č. 2 o 0,64 až 0,82 m). Most bude rozšířen a to na VMP 3,0 na obou stranách.

Stávající železobetonová deska bude rozšířena vpravo o 0,97 m a vlevo o 1,72 m. Nové části desek budou k stávajícím ukotveny pomocí propojovacích trnů. Na desce jsou navrženy římsy s okapovým nosem, které budou po délce ve čtvrtinách rozděleny dilatačními spárami.

Nová spodní stavba bude navazovat na stávající konstrukci. Nové části budou k stávajícím ukotveny pomocí propojovacích trnů. Opěry budou vpravo rozšířeny o 0,97 m, vlevo o 1,1 m. Základy budou vpravo rozšířeny o 0,87 m, vlevo o 1,0 m. Opěry jsou široké 1,3 m, základy 2,1 m. Jednotlivé nové části spodní stavby budou založeny vždy na dvojici mikropilot délky 5,0 m a průměru 300 mm. Součástí nových částí opěr budou i zavěšená křídla, které budou oproti stávajícím křídlům delší až o 2 m, aby zachytili svah ve sklonu 1:1,5.

Ve stávajícím stavu je koryto potoka pod mostem v celém profilu odlážděno kamenem tl. 0,25 m do betonu tl. 0,20 m. Při rekonstrukci bude toto odláždění v místech rozšíření mostu odstraněno. V projektu je proto navrženo jeho obnovení v stejných dimenzích.

Vzhledem k úpravě valašskomeziříčského zhlaví v žst. Lhotka nad Bečvou dochází k úpravě polohy kolejí, které v nové poloze zasahují do stávajících částí mostu. Na mostě jsou trhliny, nefunkční izolace způsobila degradaci betonu a korozi výztuže. Rozšíření a rekonstrukce mostu je technicky komplikovaná a nevýhodná, proto je navržena přestavba na novou konstrukci. Nová konstrukce bude železobetonový polorám, plošně založený v úrovni stávajících základů. Na základě hydrotechnického posouzení by měl být nový objekt navržen o 1 m výše, což není vzhledem k blízkosti stanice Lhotka možné. Současně ale dojde ke vzduť hladiny Jasenického potoka od řeky Bečvy a mostní otvor bude při průtocích  $Q_{100}$  vždy zahlcen. Pro dodržení stávající volné výšky je ze statického hlediska možné zvětšení otvoru o 0,85 m na světlost 8,0 m. Šířka mostu bude zvětšena na 11 m. Stávající profil a charakter koryta bude zachován, tzn. bude odlážděno lomovým kamenem do betonového lože. Po obou stranách bude vytvořena berma šířky 0,5 m. Oproti původně navrhovanému technickému řešení tak dojde k rozšíření mostu a zlepšení migrační propustnosti pro živočichy.

V důsledku úpravy zhlaví ve Lhotce byl na základě zabezpečovacího požadavku přidán objekt návěštní lávky.

Navrhované úpravy vyvolají změny v navazujících profesích, jako jsou úpravy silnoproudých kabelů, EOv (elektrický ohřev výhybek), ukolejnění, umístění osvětlovacích stožárů a trakčních stožárů. Toto ovšem bude řešeno v stávajícím kolejišti v původně posuzovaném rozsahu stavby.

V místě navrhovaných změn se nenacházejí žádné předměty ochrany přírody a krajiny. Prodloužení užité délky kolejí bude probíhat na drážních pozemcích. V místě navrhovaných změn se nenachází žádné zvláště chráněné území ani lokalita soustavy Natura 2000.

Podél Jasenického potoka je dle návrhu ÚP Lešná veden lokální biokoridor. Vzhledem k navrhovanému řešení mostu bude jeho funkce jako migrační trasy pro živočichy zlepšena.

Odbor životního prostředí a zemědělství Krajského úřadu Zlínského kraje nemá z hlediska zákona č.100/2001 Sb., v platném znění, k výše uvedenému záměru námitek, neboť záměr byl již posouzen a dne 04.03.2014 byl pod čj. KUZL 3151/2014 vydán **závěr zjišťovacího řízení** bez nutnosti dalšího posuzování záměru podle zákona o posuzování vlivů na životní prostředí. Závěr zjišťovacího řízení zůstává přes uvedené změny týkajících se úpravy délky kolejí, rozšíření tělesa v navrhovaných místech, prodloužení nástupiště, rozdílného řešení mostu, i nadále v platnosti.

*Otisk úředního razítka*

RNDr. Alan Urc  
vedoucí odboru

*(dokument opatřen elektronickým podpisem)*